

SAGARD
Rapport sur l'investissement responsable
2022



Capital. Culture. Network.

Rapport sur l'investissement responsable

À propos de ce rapport	3
Lettre de Paul Desmarais III, Président et directeur général de Sagard	4
Faits marquants de l'année 2022	6
Réalisations récentes	7
Notre réseau d'investissement responsable	8
Qui est Sagard ?	10
1. Approche en matière d'investissement responsable	12
1.1 Gouvernance	14
1.2 Approche en matière d'investissement responsable	15
1.3 Intendance	19
2. Trois priorités de Sagard	20
2.1 Diversité, Équité et Inclusion	22
2.2 Cybersécurité	30
2.3 Changements climatiques	34
3. Objectifs de Développement Durable	36
3.1. Engagements de Sagard	38
3.2. Actions	39
4. Organisations partenaires de Sagard	42
4.1. Ambition de Sagard	44
5. Stratégies de Sagard	46
Portage Ventures	49
Sagard Placements Privés Canada	50
Sagard Europe	52
Portage Senior Lending	54
Sagard Credit	55
Sagard Healthcare	56
EverWest Real Estate Investment	58
Diagram	60
Grayhawk	62
Notes de fin de document.....	66
Clause de reconnaissance et de non-responsabilité.....	68

À propos de ce rapport

Le présent rapport offre un aperçu des pratiques d'entreprise et d'investissement responsables que Sagard s'efforce d'intégrer à toutes ses activités¹. Ce rapport comprend des renseignements sur les activités d'investissement responsable de Sagard dans tous les territoires applicables. D'autres informations sur les activités d'investissement responsable de Sagard seront publiées dans un prochain rapport annuel.

→ Champ d'application du rapport

Le présent rapport sur l'investissement responsable couvre les activités de Sagard au cours de l'année civile 2022, à moins d'indication contraire. Le rapport comprend de l'information sur les pratiques et activités de Sagard, ainsi que de l'information sur des sociétés en portefeuille choisies².

Diversité, équité et inclusion ("DEI") : Dans la mesure du possible, les statistiques et les renseignements présentés s'appliquent à Sagard à l'échelle mondiale. Toutefois, en raison de la réglementation locale et d'autres facteurs, notre processus n'a pas été appliqué uniformément à l'échelle de l'entreprise. Nous ne pouvons pas collecter toutes les données en matière de DEI pour Sagard Europe³. De plus, Grayhawk n'a pas recueilli de données de DEI en 2022.

→ Normes d'information

Sagard a pour objectif d'harmoniser ses activités avec les meilleures pratiques du marché. L'entreprise a tenu compte des normes et des cadres suivants lorsqu'elle a élaboré sa stratégie d'investissement responsable et reddition de compte connexes :

- ↳ Principes pour l'investissement responsable de l'Organisation des Nations Unies (PRI)
- ↳ Groupe de travail sur l'information financière relative aux changements climatiques (GIFCC)
- ↳ Normes du Sustainability Accounting Standards Board (SASB), maintenant sous la surveillance de l'International Sustainability Standards Board (ISSB)
- ↳ Objectifs de développement durable (ODD) de l'Organisation des Nations unies (ONU)⁴
- ↳ Global Real Estate Sustainability Benchmark (GRESB)



Veillez-vous reporter aux rubriques "Notes de fin de document" et "Clause de reconnaissance et de non-responsabilité" pour obtenir des renseignements importants concernant ce rapport.

Document complémentaire : [Politique d'investissement responsable de Sagard](#)

Publié en juin 2023



“ Nous voulons participer de façon significative à la promotion de l’innovation et de la prospérité dans nos collectivités tout en réduisant les inégalités fondées sur le sexe, l’orientation sexuelle et la race et en nous souciant de la santé de nos équipes et de la planète. Ces objectifs sont liés à notre sens des responsabilités au sein de notre secteur d’activité et de nos collectivités.”

Chez Sagard, notre ambition est de bâtir l’une des sociétés de gestion d’investissements alternatifs parmi les plus respectées et les plus influentes au monde. Nous croyons que nous pouvons à la fois créer un rendement sur le capital fort intéressant et contribuer à un monde plus prospère. En reliant les occasions d’investissement au capital, à la culture et aux réseaux, nous aspirons à faciliter le progrès des grandes entreprises, à créer des emplois et à favoriser la prospérité dans nos collectivités.

Nos engagements en matière d’investissement responsable, que nous formulons en référence à des cadres tels que les Objectifs de développement durable (ODD) et les Principes pour l’investissement responsable (PRI), découlent d’un sincère désir de voir les activités de Sagard créer une prospérité à long terme qui soit responsable et inclusive. Au lieu de cocher des cases, Sagard aspire à faire de véritables contributions. Nous voulons participer de façon significative à la promotion de l’innovation et de la prospérité dans nos collectivités tout en réduisant les inégalités fondées sur le sexe, l’orientation sexuelle et la race et en nous souciant de la santé de nos équipes et de la planète. Ces objectifs sont liés à notre sens des responsabilités au sein de notre secteur d’activité et de nos collectivités.

Dans certains domaines, nous avons décidé de fixer des objectifs ambitieux. Le premier domaine dans lequel nous avons déployé des efforts est la diversité. En 2021 et en 2022, avec l’appui de notre Comité de développement durable, nous avons intensifié et concentré nos efforts en matière de diversité et d’inclusion auprès des groupes autochtones, noirs, hispaniques, LGBTQ+ et des anciens combattants. Aujourd’hui, 22 % de nos partenaires s’identifient comme des femmes⁵ et 39 % de nos effectifs appartiennent à un groupe sous-représenté.⁶ Nous visons une diversité de 30 % à tous les paliers hiérarchiques de l’entreprise d’ici 2025 et avons des ambitions similaires dans bon nombre de nos entreprises de portefeuille.⁷

Deux exemples me viennent à l’esprit pour illustrer que nos pratiques d’établissement de réseaux et d’inclusion créent vraiment de la valeur. En 2020, j’ai cofondé le Black Wealth Club (BWC) et, en 2021, le Indigenous Leadership Circle (ILC), qui visent tous deux à créer des ponts et à échanger des connaissances et des réseaux avec de jeunes professionnels et entrepreneurs partout au Canada. En 2021-2022, par l’entremise de BWC, nous avons embauché deux personnes talentueuses au sein de nos équipes de capital-investissement et de communications. Par l’intermédiaire du ILC, nous avons eu l’occasion de nous pencher sur une entreprise potentielle dans le domaine des technologies climatiques avec un entrepreneur autochtone ambitieux et de travailler avec un avocat autochtone talentueux en fusions et acquisitions dans le cadre d’une de nos transactions. Ces exemples illustrent comment notre réseau peut nous aider à faire progresser nos objectifs d’investissement responsable à mesure qu’ils s’harmonisent avec nos objectifs d’affaires.

En ce qui concerne le climat, nous ne faisons que commencer notre parcours, et nous progressons étape par étape pour nous conformer aux cadres mondiaux pertinents. Nous avons finalisé une stratégie visant à compenser et à réduire au minimum les émissions de gaz à effet de serre découlant de nos activités. Nous avons également pris des mesures pour comprendre l’incidence des changements climatiques sur nos sociétés en portefeuille. L’analyse de scénarios liés aux changements climatiques est l’une des recommandations du GIFCC. Cet exercice, qui se poursuivra en 2023, nous a permis de commencer à comprendre les risques, les opportunités et les options d’atténuation liés aux changements climatiques.

La confiance est l’un des plus grands actifs de Sagard. Notre objectif est d’être un leader d’opinion en matière de cybersécurité et d’analyse de données. Nous avons participé activement à la construction d’un Centre d’excellence en cybersécurité, où les pratiques exemplaires sont partagées avec notre réseau. Notre équipe de cybersécurité construit des systèmes résilients basés sur une approche “cloud-first”, en donnant la priorité aux produits SaaS qui ont des normes de sécurité élevées.

Il est essentiel que nous ayons la gouvernance nécessaire pour améliorer constamment notre approche en matière d’investissement responsable. À cette fin, nous avons créé des organismes responsables de l’investissement responsable tant au niveau du conseil d’administration que de la direction. Nous nous sommes assurés d’une solide expertise en matière d’investissement responsable au niveau du conseil d’administration et du Comité ESG du conseil d’administration. Au niveau de la direction, nous avons mis sur pied un Comité de développement durable qui approuve les priorités et surveille les risques liés à la mise en œuvre et aux facteurs ESG à l’échelle de l’entreprise et, à la fin de 2022, nous avons nommé une Directrice développement durable.

Nous voulons progresser dans nos objectifs climatiques et, entre autres, étendre et approfondir notre analyse des scénarios climatiques. Nous sommes également déterminés à maintenir notre leadership en matière de DEI et à évoluer vers une équipe de développement durable intégrée à l’échelle mondiale.

Nous amorçons 2023 avec une structure de gouvernance robuste, une connaissance accrue de l’investissement responsable au sein de nos équipes et un réseau de conseillers engagés à nous aider à réaliser nos ambitions. En résumé, nous croyons que nous sommes bien positionnés pour poursuivre notre démarche d’investissement responsable.

Paul Desmarais III
Président et directeur général

Faits marquants de l'année 2022

→ Chiffres

14,3 +G\$
Actifs sous gestion⁹
au 31 Déc. 2022

300+
Professionnels¹⁰
au 31 Déc. 2022

125+
Entreprises en portefeuille¹¹
au 31 Déc. 2022

→ Domaines d'intervention de Sagard



Diversité, Équité et Inclusion

44%

des employés s'identifient comme des **femmes**¹²

39%¹⁴

de notre équipe s'identifie comme membre d'un **groupe sous-représenté**¹⁵



Sagard Amérique du Nord continue d'être étroitement associée au *Indigenous Leadership Circle* et au *Black Wealth Club*



Cybersécurité

106

mandats liés à la **cybersécurité** avec des sociétés en portefeuille et nos partenaires d'écosystème¹³

192

membres dans notre canal Slack du *Centre d'excellence en cybersécurité*¹⁶

99%

Taux d'achèvement de notre formation de sensibilisation à la cybersécurité à l'échelle de Sagard Amérique du Nord¹⁷



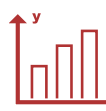
Changement climatique



Mesure de l'**empreinte carbone** pour 2021-2022 pour tous les bureaux de Sagard



Intégration des **considérations climatiques** dans le processus d'investissement, lorsqu'approprié



Analyse de scénarios climatiques réalisée pour une partie de nos actifs sous gestion¹⁸

Sagard soutient
l'avancement des objectifs de
développement durable



Réalisations récentes

Au besoin, nous avons mis en place des contrôles de gouvernance rigoureux en matière d'investissement responsable, nous avons renforcé notre capacité et nous avons adopté des pratiques et des processus d'investissement responsable à l'échelle de l'entreprise.

→ Gouvernance

Nous avons créé une structure de gouvernance robuste en matière d'investissement responsable¹⁹:

- Nous avons mis sur pied le Comité ESG du conseil d'administration, qui exerce une surveillance et qui rend des comptes sur l'ESG.
- Nous avons créé un Comité de développement durable²⁰, composé de six membres du Comité de direction²¹, qui a des responsabilités de surveillance, de reddition de comptes et de mise en œuvre.
- Nous avons créé des sous-comités DEI et climat. Ils sont composés de membres provenant de tous les secteurs de l'entreprise.
- Nous avons identifié une personne-ressource dans chaque stratégie d'investissement pour se concentrer sur les questions d'investissement responsable et l'intégration des initiatives de chaque équipe dans nos objectifs à l'échelle de l'entreprise.

→ Implémentation

Nous avons mis en œuvre certaines politiques, certains programmes et certains processus responsables axés sur les investissements au sein de Sagard, notamment:

- Nous avons calculé notre empreinte carbone pour tous les bureaux de Sagard en Amérique du Nord de 2019 à 2021, en l'élargissant à tous les bureaux de Sagard de 2021 à 2022.
- Nous avons établi et suivi des indicateurs clés de performance ESG sur l'horizon d'investissement pour certains investissements.
- Nous avons établi et suivi les cibles de diversité de l'équipe Sagard.²²

→ Renforcement des capacités

Nous avons acquis, renforcé et élargi les connaissances et les capacités à tous les niveaux de l'organisation:

- Nous avons ajouté à notre conseil d'administration deux membres indépendants possédant une expertise en investissement responsable et en investissement d'impact.
- Nous avons retenu les services d'un consultant sénior possédant une expertise en matière d'investissements responsables mondiaux.
- Nous avons embauché des consultants et des conseillers spécialisés dans les politiques, les stratégies et la mise en œuvre d'investissements responsables, la DEI, l'analyse de scénarios climatiques, la comptabilité climatique et les programmes de compensation et de réduction des émissions de carbone.
- Nous avons élargi les connaissances de certaines de nos équipes d'investissement afin d'intégrer les facteurs ESG dans les processus d'investissement de façon continue. Nous avons organisé des séances de formation pour aider nos équipes à:
 - Comprendre et identifier les risques et occasions significatifs liés aux facteurs ESG.
 - Intégrer des considérations d'investissement responsable dans le processus de revue diligente pour éclairer la prise de décisions d'investissement.
 - Intégrer les risques et les occasions liés aux changements climatiques dans les décisions d'investissement.
- Nous avons embauché une directrice développement durable pour diriger notre stratégie d'investissement responsable et nos efforts à l'avenir.

Notre réseau d'investissement responsable

Le réseau de Sagard fait partie intégrante de notre proposition de valeur. Pour nous aider à mener à bien notre programme d'investissement responsable, nous avons mis à profit un solide réseau de conseillers internes et externes qui possèdent une connaissance approfondie de l'investissement responsable. Ces conseillers ont aidé à orienter notre stratégie et nos processus.

→ Membres du conseil d'administration



Elizabeth Lowery

Chef mondial du développement durable, consultante, avocate et experte reconnue à l'échelle nationale en matière d'investissement responsable



Heather Davis

Experte en investissements non traditionnels, y compris investissement responsable et investissements d'impact

→ Ressources internes



Mari Brossard

Directrice développement durable (Montréal)

Responsable de la stratégie mondiale en matière de développement durable au sein de Sagard



Leslie Rivers

Directrice, Personnes et culture (Toronto)

Responsable de la stratégie en matière de DEI de Sagard Amérique du Nord



Joseph Lau

Directeur général de la sécurité de l'information (Ottawa)

Expert de la cybersécurité et de la sécurité de l'information au sein de Sagard

→ Conseillers



Alicia Dubois

Conseillère en matière de mobilisation et d'inclusion des communautés autochtones. Cofondatrice du *Indigenous Leadership Circle*



Lindsey Brace Martinez

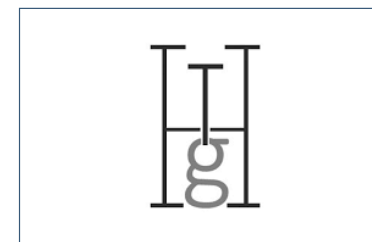
Conseillère dans l'élaboration et la mise en œuvre de stratégies d'investissement responsable et membre du Comité de développement durable

→ Consultants



Anova Energy

Comptabilité carbone et conseils sur l'acquisition de crédits d'énergie renouvelable/verte



The Hewlin Group

Services-conseils en formation, en développement et en gestion du changement avec une spécialisation en diversité et inclusion



Verisk Maplecroft

Société mondiale d'intelligence fournissant des renseignements sur les questions d'investissement responsable et la résilience



Millani

Conseils en stratégie d'investissement responsable spécialisés dans les marchés financiers



Indefi

Gestion d'actifs et services-conseils en stratégie d'investissement responsable



RE Tech Advisors

Conseillers en investissement responsable et en développement durable ayant une expertise alignée au cadre de référence GRESB

Qui est Sagard ?

Sagard offre un capital flexible, une culture entrepreneuriale et un réseau mondial d'investisseurs, de partenaires commerciaux, de conseillers et d'experts en création de valeur. Sagard est une société de gestion d'actifs alternatifs avec plus de 14,5 milliards de dollars sous gestion, 125 sociétés en portefeuille et plus de 300 professionnels. Nous investissons dans le capital-risque, le capital-investissement, le crédit privé, l'immobilier et les redevances et avons des bureaux au Canada, aux États-Unis et en Europe. Notre écosystème dynamique et solidaire donne à nos partenaires l'avantage dont ils ont besoin pour apprendre, se développer et gagner à chaque étape.²³

Capital.
Culture
Réseau.

14,3 +G\$

Actifs sous gestion⁹
au 31 Déc. 2022

300+

Professionnels¹⁰
au 31 Déc. 2022

125+

Entreprises en portefeuille¹¹
au 31 Déc. 2022

Nos valeurs fondamentales d'entrepreneuriat, d'innovation, de rigueur, de collaboration et d'authenticité sont au cœur de notre stratégie d'investissement responsable. Ces valeurs sont également essentielles au maintien de nos actifs les plus importants : notre réputation et la confiance de nos clients.

→ Entrepreneuriat "Nous sommes des entrepreneurs."

Nous cherchons à collaborer avec les meilleurs entrepreneurs et exploitants. Étant nous-mêmes des entrepreneurs, appuyer l'expansion des entreprises – y compris la nôtre – est pour nous une grande source de motivation. Rapides et efficaces, nous visons toujours à fonctionner avec intégrité et excellence. Nous établissons un équilibre entre un processus adéquat et la rapidité afin d'obtenir des résultats avec le niveau de confiance approprié. Les gens comptent plus que tout. Pour nous, le talent passe avant l'expérience, même si nous accordons de la valeur aux deux, et la contribution passe avant la hiérarchie. Nous apprécions le désir de développement personnel. Nous assimilons notre rôle d'investisseur à une relation fiduciaire. Même si nos activités reposent sur la prise de risque, nous tenons absolument à protéger le capital de nos actionnaires ou de nos partenaires. Nous en avons été témoins, et c'est très pénible à tous les niveaux.

→ Innovation "Nous sommes innovateurs."

Nous valorisons la curiosité et l'émerveillement, en gardant toujours à l'esprit que le fait de savoir ce qui était et ce qui est peut empêcher de voir ce qui pourrait être. Des solutions créatives peuvent permettre de surmonter à peu près n'importe quel problème. Nous cherchons constamment à maintenir notre créativité en évitant une trop grande complexité, même si nous savons que la complexité peut parfois être un allié. L'innovation est faite d'échecs et de succès, et cela ne nous effraie pas. Nous essayons de mettre les chances de notre côté.

→ Rigueur "Nous sommes rigoureux."

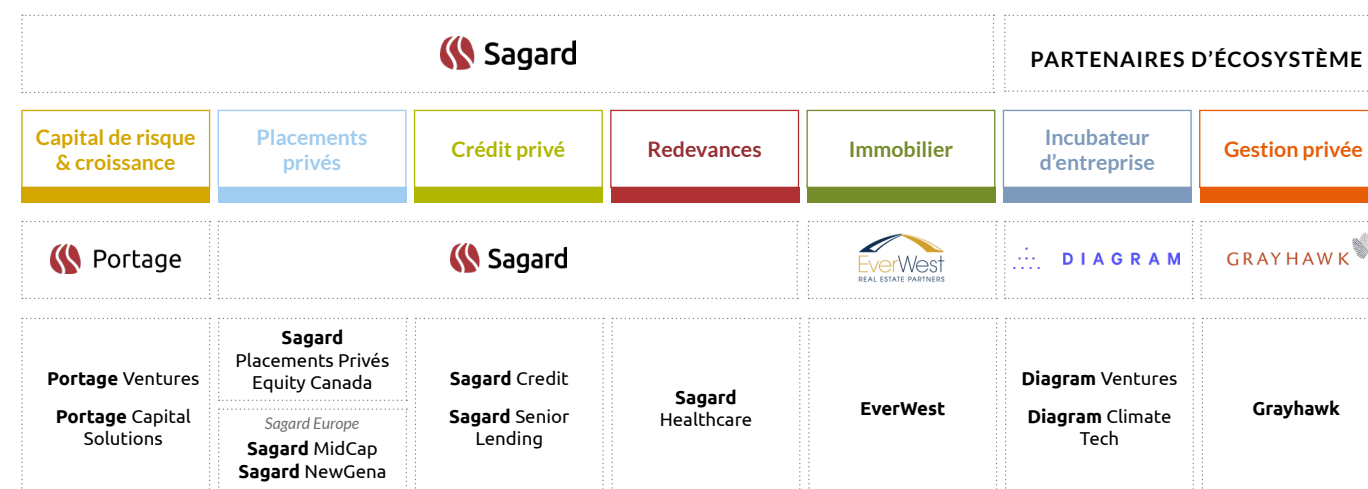
Dotés d'un esprit analytique et critique, nous fondons nos décisions sur des données probantes dans la mesure du possible. Nous pensons qu'un bon processus permet d'orienter notre équipe – investissements, gestion et exploitation – mais qu'un excès de processus et d'analyse peut nous paralyser. Nous travaillons très dur.

→ Collaboration "Nous travaillons en collaboration."

Nous pensons que la collaboration est plus puissante que la concurrence. Nous pensons que si nous pouvons faire grossir le marché au lieu de le partager, notre succès n'en sera que plus grand à long terme. Notre réussite financière et celle de nos partenaires et actionnaires sont indissociables, et nous partageons le même objectif de résultats exceptionnels. Nous prenons de grandes décisions – et des petites – ensemble, sans laisser de place aux considérations politiques.

→ Authenticité "Nous sommes authentiques."

L'humilité est l'une de nos valeurs clés, et elle découle de nos échecs passés autant que de nos réussites passées. Nous célébrons nos équipes et nos sociétés en portefeuille avant d'être fiers de nos propres succès. Nous nous soucions les uns des autres et nous misons sur la loyauté et les relations de confiance dans l'ensemble de notre écosystème. Nos équipes prennent des risques et nos discussions constructives et franches nous permettent de reconnaître nos faiblesses et nos erreurs. Nous aspirons à être une entreprise inclusive, à tous points de vue. Les idées et les résultats n'ont pas de couleur, de sexe ou d'orientation sexuelle, et nous nous efforçons plus que jamais de nous assurer que nous exerçons nos activités libérés de tous ces préjugés. Nous sommes convaincus de faire les bonnes choses pour toutes les parties prenantes, une façon de faire qui rapporte à long terme.





1.

**Approche
en matière
d'investissement
responsable**

1.

Approche en matière d'investissement responsable

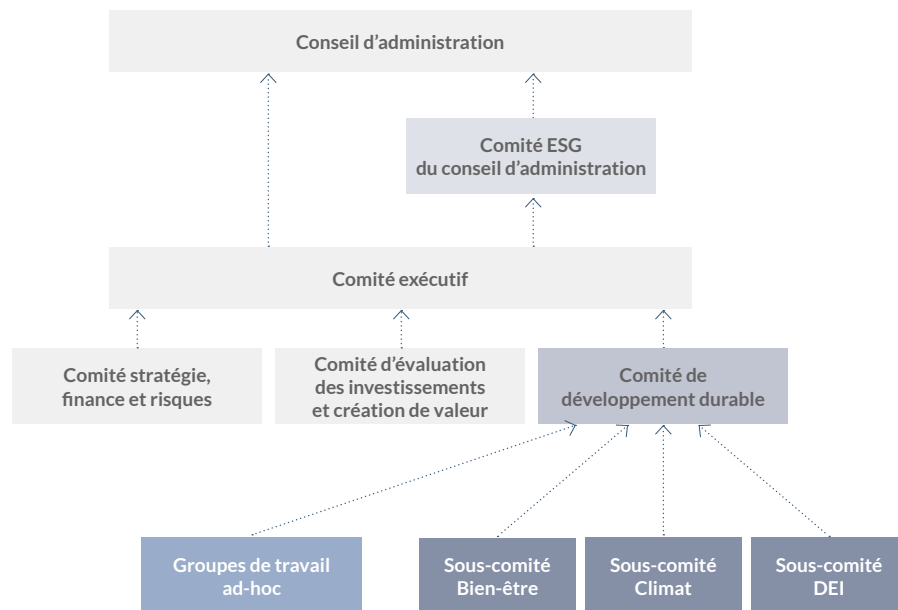
“ Nous croyons que nous disposons d'une structure de surveillance bien définie qui nous aide à harmoniser notre approche d'investissement responsable avec les meilleures pratiques de l'industrie et les exigences réglementaires.

”

1.1. Gouvernance

Le texte qui suit décrit notre structure de gouvernance en date du présent rapport :

- ↳ **Conseil d'administration** : Superviser la stratégie et l'orientation globale de Sagard en matière d'investissement responsable ;
- ↳ **Comité ESG du conseil d'administration** : Surveiller l'approche d'investissement responsable de Sagard ;
- ↳ **Comité exécutif** : Fournir des commentaires stratégiques et approuver l'approche d'investissement responsable de Sagard ;
- ↳ **Comité de développement durable** : Approuver les initiatives d'investissement responsable de Sagard, surveiller la mise en œuvre, approuver le budget, surveiller l'évaluation PRI ;
- ↳ **Comité d'évaluation des investissements et création de valeur** : Suivre les tableaux de bord des portefeuilles ;
- ↳ **Comité stratégie, finance et risques** : Établir un pipeline pour de nouveaux produits, surveiller le risque et la comptabilité du carbone.



De plus, chaque filiale ou partenaire d'écosystème peut avoir sa propre structure de gouvernance en matière d'investissement responsable. Chaque stratégie est également assujettie à sa propre structure régissant la prise de décisions en matière d'investissements, y compris son propre comité d'investissement.

1.2. Approche en matière d'investissement responsable

Nous reconnaissons l'importance d'une approche d'investissement responsable qui priorise certains aspects clés parmi au sein de nos stratégies d'investissement. Les sujets que nous avons cernés sont les suivants : (i) diversité, équité et inclusion (DEI), (ii) cybersécurité et (iii) changements climatiques.

Notre approche en matière d'investissement responsable intègre également, lorsque cela est approprié, des facteurs environnementaux, sociaux et de gouvernance (" ESG ") d'importance significative dans nos processus d'investissement, comme il est décrit plus en détail ci-après. Dans certains cas, nous prenons également en compte les objectifs de développement durable des Nations unies (les " ODD ") lorsque nous évaluons l'impact en matière de durabilité de nos activités d'investissement et de dialogue.

→ 1.2.1 Priorités

Diversité, Équité et Inclusion



Nous essayons de promouvoir la DEI auprès des entreprises de notre portefeuille par le biais de nos processus d'investissement et de dialogue. Lorsque cela est approprié, nous collaborons avec les sociétés en portefeuille afin de trouver des moyens d'encourager l'avancement de la diversité des genres, de la diversité raciale et ethnique, des peuples autochtones, de la communauté LGBTQ+ et/ou des anciens combattants (les " groupes sous-représentés ").

1.

Approche en matière d'investissement responsable

Cybersécurité

Nous reconnaissons l'importance de la cybersécurité dans les secteurs où nous investissons.

- ↳ Lorsque nous menons la transaction dans le secteur des technologies financières, nous nous efforçons d'intégrer une évaluation de la cybersécurité dans le processus d'investissement.
- ↳ Pour d'autres occasions d'investissement, nous encourageons nos stratégies à intégrer une évaluation de la cybersécurité dans le processus d'investissement lorsque le sujet est jugé d'importance significative.



Nous avons un *Centre d'excellence en cybersécurité* qui se spécialise dans l'évaluation des risques liés à la cybersécurité, ce qui nous permet de partager les meilleures pratiques et de fournir à nos sociétés en portefeuille un soutien pour améliorer leur cybersécurité.

Changements climatiques



Nous reconnaissons que les effets des changements climatiques peuvent avoir des conséquences considérables et sans précédent sur l'économie mondiale. En tant que gestionnaire du capital de nos clients, nous intégrons l'évaluation des risques et des occasions liés aux changements climatiques dans le processus d'investissement lorsque nous considérons qu'il est significatif et faisable de le faire.

Selon notre expérience, nous avons constaté que les sociétés qui exercent des activités significatives dans des secteurs à émissions élevées comme le charbon, le gaz, le pétrole, les services publics, le ciment, l'acier, les routes, le transport, l'aluminium, les produits chimiques et l'eau ne répondent généralement pas à nos exigences en matière d'investissement et, dans certains cas, certains de ces secteurs sont explicitement exclus de certaines stratégies d'investissement. Avant d'investir dans une entreprise qui, selon nous, exerce des activités significatives dans un secteur à émissions élevées, nous encourageons nos équipes d'investissement à effectuer une évaluation interne du risque climatique dans le cadre du processus d'investissement et incluons notre ou nos conclusions dans le mémorandum d'investissement.

Nous intégrons l'analyse de scénarios climatiques dans le processus d'investissement pour certaines de nos stratégies d'investissement. Les scénarios climatiques que nous utilisons sont (i) le scénario politique requis de 1,5 °C de la réponse politique inévitable de l'ONU et (ii) le scénario des politiques actuelles du Network for Greening the Financial System (Réseau pour l'écologisation du système financier). Dans le cadre de cette analyse, nous visons à cerner et à classer les risques et occasions liés aux changements climatiques, tels qu'ils sont précisés dans le cadre du Groupe de travail sur l'information financière relative aux changements climatiques (GIFCC). S'il y a lieu, nous évaluons ces risques et occasions liés aux changements climatiques afin de déterminer leur incidence au sein et au-delà de l'horizon d'investissement. Certaines stratégies font appel à un tiers pour faciliter l'analyse au besoin.

→ 1.2.2 Intégration des facteurs ESG

'il y a lieu, nous intégrons des facteurs ESG significatifs aux étapes clés de notre processus d'investissement, comme l'approvisionnement, la vérification diligente et la surveillance. Nos équipes d'investissement sont responsables de l'examen de ces facteurs ESG et collaboreront avec l'équipe de développement durable de Sagard (*l'équipe de développement durable*) au besoin.

Définition de l'importance significative

Pour déterminer les facteurs ESG, nous nous concentrons sur les facteurs que nous considérons comme ayant une importance significative. Nous définissons l'importance significative comme les facteurs (i) ayant une incidence significative sur les perspectives financières, économiques, juridiques et de réputation actuelles et futures d'un émetteur, d'un titre, d'un investissement ou d'une catégorie d'actifs et, si possible, (ii) liés à l'incidence de l'émetteur, du titre, de l'investissement ou de la catégorie d'actifs sur les personnes ou la planète.

1.

Approche en matière d'investissement responsable

Facteurs environnementaux, sociaux et de gouvernance

Nous utilisons un certain nombre de ressources pour déterminer les facteurs ESG d'importance significative qui seront pertinents pour une occasion d'investissement donnée. Nous nous servons du cadre du *Value Reporting Standards Sustainability Accounting Standards Board (SASB)* pour prendre des décisions éclairées lorsque nous déterminons les facteurs ESG significatifs pour une occasion d'investissement. Nous complétons également notre analyse, au besoin, par diverses sources, notamment la société, des sources publiques et des comparaisons avec des pairs du secteur.

Une fois que nous avons déterminé les facteurs ESG ayant une importance significative, nous utilisons l'information publique et/ou l'information recueillie au cours de la phase de vérification diligente pour effectuer notre évaluation ESG.

→ 1.2.3 Résultats en matière de durabilité

Nous croyons en une croissance intelligente et responsable. Nous aspirons à créer des emplois et à stimuler l'innovation. Nous aspirons à le faire avec des équipes, des investisseurs et des entrepreneurs aux perspectives, aux antécédents et aux identités variés. Nous nous efforçons d'atteindre cet objectif tout en nous souciant de la santé de nos gens, de notre collectivité et de notre environnement. Nous nous efforçons également de protéger la valeur créée par nos entreprises et nos partenaires.

Nous sommes d'avis que le fait d'être des propriétaires actifs et de tenir compte des cadres de développement durable peut nous aider à accélérer le développement de nos sociétés en portefeuille, à créer de la valeur à long terme et à renforcer la résilience de l'entreprise. Lorsqu'approprié, nous utilisons les ODD pour suivre les résultats en matière de durabilité de nos investissements.

Dans ces cas, nous déterminons si les revenus de l'entreprise correspondent à certains sous-objectifs des ODD. En particulier, nous nous concentrons sur les ODD suivants :



1.3. Intendance

Notre approche en matière d'intendance est axée sur le dialogue, lorsque pertinent, avec nos sociétés en portefeuille, nos gestionnaires externes, nos partenaires, les pouvoirs publics et les organismes de normalisation. L'objectif de cet engagement est de créer des améliorations et une valeur durable à long terme ainsi que de meilleurs résultats pour nos investisseurs, la société et l'environnement.

Nous fixons des objectifs d'intendance à l'échelle de Sagard. Toutefois, chaque stratégie d'investissement conserve la souplesse nécessaire pour établir son programme de dialogue en fonction des facteurs jugés d'importance significative pour son portefeuille et de son niveau d'influence en fonction de la catégorie d'actifs. Nous souhaitons maximiser le rendement ajusté en fonction du risque de notre portefeuille. Ce faisant, lorsqu'approprié, nous tentons d'atténuer les risques liés au rendement global de notre portefeuille découlant de l'apport d'un investissement à des problèmes systémiques de durabilité.

2.

Trois priorités de Sagard

2.

Trois priorités de Sagard

Nous avons établi trois domaines liés à l'investissement responsable constituent des priorités fondamentales de notre organisation, nos stratégies d'investissement et nos sociétés en portefeuille. Sagard s'attend à ce que chaque stratégie intègre ces priorités fondamentales en fonction de l'évolution de son approche en matière d'investissement responsable au fil du temps.



Diversité, Équité et Inclusion



Cybersécurité



Changements climatiques

2.1. Diversité, Équité et Inclusion



En tant qu'organisation, nous valorisons la diversité et nous nous engageons à maintenir un lieu de travail diversifié et une culture équitable et inclusive. En déployant des efforts soutenus pour promouvoir l'équité, la diversité, et l'inclusion au sein de Sagard et, lorsqu'approprié, de nos sociétés en portefeuille, nous croyons que nous pouvons contribuer à remédier aux injustices et aux disparités sociales.



→ 2.1.1. Sagard

Stratégie

L'accent mis par Sagard sur la DEI est ancré dans nos valeurs en tant qu'entreprise. Les idées et les résultats n'ont pas de couleur, de sexe ou d'orientation sexuelle, et nous nous efforçons de purger ces préjugés de nos activités. Cela dit, nous savons que nous avons encore beaucoup de travail à faire dans ce sens.

Gouvernance

La gouvernance de la DEI relève de l'équipe de Talents et culture de Sagard, et la responsabilité ultime incombe au chef de la direction de l'entreprise.

À ce jour, nous croyons que notre structure de gouvernance a évolué grâce à des politiques, des processus et des procédures qui soutiennent et favorisent un environnement de travail diversifié, équitable et inclusif qui découle des engagements fermes de notre équipe de direction et de l'engagement de tous les niveaux de l'entreprise.

Pour assurer l'efficacité de la gouvernance de notre système d'information, nous nous efforçons continuellement d'améliorer les politiques, les processus et les procédures. En 2021, Sagard a lancé son comité de DEI, et 2022 est rapidement devenue une année charnière lorsque nous avons mis en œuvre les politiques suivantes à l'échelle de Sagard Amérique du Nord :

- Afin de continuer à créer une main-d'œuvre diversifiée, nous avons établi des paramètres de réussite dans notre *Politique de recrutement et de sélection*.
- Nous avons mis en place une *Politique sur la déconnexion du travail* afin de favoriser un environnement de travail inclusif en soutenant l'équilibre entre vie professionnelle et vie privée dans un environnement hybride.
- Nous avons mis en œuvre une *Politique de perfectionnement professionnel et de remboursement des frais de scolarité* afin de nous assurer que tous les employés ont accès à des possibilités de formation et de perfectionnement.
- Notre gouvernance en matière de DEI s'efforce également de fournir des aménagements aux employés handicapés et d'établir des politiques claires pour lutter contre la discrimination et le harcèlement.

2.

Trois priorités de Sagard

Recrutement²⁵

Sagard et Diagram s'efforcent de faire en sorte que, dans tout processus de recrutement de stagiaires ou de non-étudiants, au moins 33 % des candidats à interviewer pour chaque poste vacant proviennent d'un groupe sous-représenté. Sagard et Diagram s'efforcent de s'assurer qu'aucune offre n'est faite avant que cette cible ait été atteinte. Sagard et Diagram déploient également des efforts pour s'assurer que les partenaires de recrutement tiers engagés par Sagard respectent également cette cible. Pour les étudiants et les stagiaires d'été, Sagard et Diagram font des efforts pour s'assurer qu'au moins 50 % des candidats retenus pour un entretien sont diversifiés sur le plan de la race, de l'origine ethnique ou de l'identité de genre.

En Europe, Sagard NewGen tend à maintenir la parité hommes-femmes dans ses équipes et s'efforce d'orienter son processus de recrutement dans ce sens. L'équipe Sagard MidCap a volontairement commencé à recruter des femmes pour améliorer la parité au sein de l'équipe. Le processus de recrutement de l'équipe d'assistance vise à donner des chances égales à tous les sexes.

Chez EverWest, les possibilités de carrière sont constamment annoncées à tous les employés et suivent les procédures d'affichage mises en place pour encourager la diversité des candidats, les exigences inclusives et les processus de sélection impartiaux. Les gestionnaires recruteurs sont formés à l'aide d'outils et de ressources conçus pour éliminer les préjugés, au moyen de pratiques de sélection axées sur les compétences, les aptitudes et les connaissances nécessaires pour pourvoir les postes vacants.

Rémunération et avantages²⁶

Sagard participe à des sondages sur la rémunération réalisés par des tiers, ce qui lui permet de viser des niveaux de rémunération qui correspondent à ceux du marché ou qui sont supérieurs à ceux-ci. Sagard examine les avantages offerts à ses employés sur une base annuelle afin de maintenir sa compétitivité sur le marché et de demeurer inclusif par rapport à nos offres.



Formation et développement

Sagard a retenu les services d'un consultant en DEI qui l'a aidée à élaborer un programme de DEI à l'intention des employés de Sagard Amérique du Nord et des employés des partenaires d'écosystème de Sagard, en mettant l'accent sur les membres des comités de direction et de développement durable de Sagard. Le programme s'échelonne sur deux ans, soit en 2022 et en 2023, et comprendra des séances de formation internes et une série de conférences. En 2022, nous avons donné de la formation sur le concept d'allié, sur la discrimination systémique, sur la définition de la DEI et sur les conversations difficiles sur la DEI.

Leadership dans les initiatives en matière de DEI

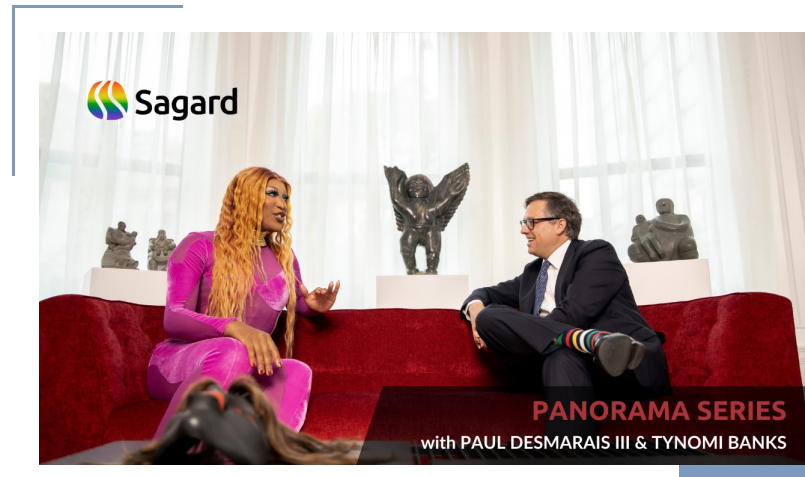
Sagard cherche à contribuer à l'avancement de la DEI dans notre société en fondant des initiatives telles que :

- ↘ France Invest - Charte de l'égalité entre les femmes et les hommes
- ↘ Black Wealth Club
- ↘ Black North Initiative
- ↘ Indigenous Leadership Circle
- ↘ Centraide du Grand Montréal



2.

Trois priorités de Sagard



Série " Perspectives " de Sagard

Sagard a célébré PRIDE dans ses bureaux de Toronto, de Montréal et de New York en 2022. Au cours du Mois de la Fierté, Paul Desmarais III a interviewé des personnalités LGBTQ+ de renom, **Lee Marshall** et **Tynomi Banks**, dans le cadre de la série *Sagard Perspectives*, pour discuter de leurs expériences dans le monde en tant que membres de la communauté LGBTQ+.

Un autre point saillant de notre série de *Perspectives* a été le *Mois national de l'histoire autochtone*, au cours duquel **Ken Coates** et **Alicia Dubois** ont été interviewés au sujet de l'histoire, du patrimoine et de la résilience des Premières Nations, des Inuits et des Métis du Canada.

En février 2022, une discussion virtuelle a été organisée avec le **professeur Henry Louis Gates Jr.**, une personnalité exceptionnelle dont le travail est essentiel pour démystifier l'histoire complexe des Afro-Américains et l'héritage de l'idéologie raciste. Le professeur Gates nous a fait part de son point de vue unique sur la façon dont les obstacles historiques à la richesse ont été érigés et sur la façon dont nous pouvons travailler à les déconstruire.

Panorama Series

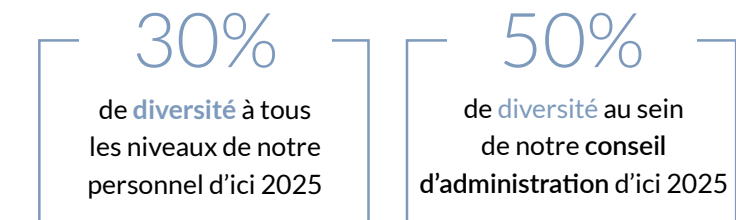
- ▶ Prof. Henry Louis Gates Jr.: [The Era of Reconstruction](#)
- ▶ Lee Marshall: [living an authentic life and contributing to making the world a more embracing place](#)
- ▶ Alicia Dubois: [Indigenous Cultural Awareness](#)



→ Chiffres



→ Objectifs



→ 2.1.2. Stratégies et sociétés en portefeuille

Nos stratégies évaluent l'influence qu'elles peuvent exercer sur la DEI et leur capacité à entraîner des changements positifs. Lorsqu'approprié, elles communiquent avec les sociétés en portefeuille pour partager nos attentes en matière d'amélioration de la performance en matière de diversité, y compris l'avancement des groupes sous-représentés au sein des équipes de direction, des conseils d'administration et de l'ensemble de l'organisation.

Dans la mesure du possible, les stratégies de Sagard sont alignées sur l'avancement des ODD 3, 5 et 10 – l'égalité des sexes et la réduction des inégalités.

Des exemples d'intégration de la DEI au sein des stratégies et des sociétés en portefeuille sont présentés dans la section Stratégies.

2.

Trois priorités de Sagard

Pleins feux sur certains de nos réseaux

Indigenous Leadership Circle

Indigenous Leadership Circle

Sagard a appuyé le lancement du **Indigenous Leadership Circle (ILC)** avec neuf autres cofondateurs autochtones. Paul Desmarais III, chef de la direction de Sagard, Mariama Dupuis, directrice principale et chef du personnel, et Alicia Dubois, conseillère, ont lancé l'idée en 2021. Les 50+ membres du ILC cherchent à être des agents de prospérité pour leurs collectivités.

En réunissant des leaders autochtones émergents avec des conférenciers et des professionnels de l'industrie inspirants, l'ILC vise à créer un endroit sécuritaire sur le plan culturel pour les jeunes professionnels autochtones afin de bâtir un réseau de collègues, de mentors et de parrains de confiance qui soutiennent leur perfectionnement professionnel, améliorent leurs réseaux et renforcent leur capacité à naviguer dans leur cheminement de carrière et à influencer leurs écosystèmes professionnels d'une manière qui élimine les obstacles pour eux-mêmes et les futurs professionnels autochtones.

En cofondant l'ILC, nous nous efforçons d'aider les jeunes professionnels autochtones à bâtir leurs réseaux et leurs sphères d'influence de manière à ouvrir des portes et à mettre en valeur le pouvoir des alliances entre les professionnels autochtones et d'autres personnes. Les Autochtones se sentent souvent isolés ou "en périphérie" de la population active. L'ILC permettra le développement de relations professionnelles de confiance à long terme et le développement du "capital social" qui fait habituellement défaut aux professionnels autochtones.

Pour plus d'information, visitez : <https://indigenouclc.com/>



Pleins feux sur certains de nos réseaux

Black Wealth Club

Black Wealth Club



Le **Black Wealth Club (BWC)** a été créé en partenariat avec la communauté noire du Canada pour bâtir et réinvestir la richesse dans les communautés noires. En réunissant des leaders noirs émergents avec des conférenciers et des professionnels de l'industrie inspirants, la BWC vise à aider les leaders noirs à améliorer leurs compétences en leadership, leur réseau et leur sens des affaires.

Le chef de la direction de Sagard, Paul Desmarais III, a cofondé le BWC en 2020 avec Alexander Sinora, jeune entrepreneur et consultant en gestion, appuyé par Carley Sambrook, associé, Relations avec les investisseurs. Parmi les **140+ membres**, environ **46 %** sont des **femmes** et **54 %** sont des **hommes**. Il y a des représentants de **11+ industries** et de **six provinces** canadiennes. Les membres sont sélectionnés au moyen d'un programme de cohorte pluriannuel. Le processus de sélection évalue l'expérience et les réalisations des candidats, tout en tenant compte de leur situation personnelle particulière et des difficultés qu'ils peuvent avoir surmontées. Ils ont l'occasion d'échanger avec

d'autres membres passionnés qui partagent les mêmes idées et d'entendre des entrepreneurs, des chefs d'entreprise et des bâtisseurs communautaires.

Les activités de la BWC consistent en des conversations en ligne mensuelles avec des conférenciers invités, des masterclass donnés par des experts en la matière, des ateliers comportant des exercices interactifs et de la collaboration, et des activités en personne. Les sujets abordés comprennent, entre autres, la création de richesse, l'entrepreneuriat, le leadership, l'immobilier, les services financiers et les compétences en affaires.

Pour plus d'information, visitez : <https://www.blackwealthclub.ca/>

2.

Trois priorités de Sagard

2.2. Cybersécurité



Les activités de Sagard reposent sur la confiance de nos parties prenantes. La cybersécurité fait donc partie importante de notre entreprise et de nos stratégies d'investissement. Nous nous engageons à assurer la sécurité et la protection de la vie privée de nos parties prenantes. Nous croyons que nous disposons de systèmes robustes et résilients qui reposent sur une conception simple, qui sont bien mis en œuvre et qui font régulièrement l'objet d'audits. Nous avons également mis en place un Centre d'excellence en cybersécurité afin de fournir un leadership opérationnel stratégique et un soutien aux entreprises de notre portefeuille. Les outils proposés comprennent notamment un canal Slack privé ouvert aux entreprises de notre portefeuille et à notre réseau, où nous menons des discussions en continu sur les cybermenaces et les mesures d'atténuation.

Tout en sachant qu'il est impossible d'éliminer le risque de cybersécurité, nous nous efforçons d'atténuer le risque à un niveau acceptable en élaborant et en mettant en œuvre consciencieusement des processus et des politiques dans un cadre d'amélioration continue. Nous mettons l'accent sur la qualité de notre processus et nous nous efforçons de l'améliorer en permanence. Nous croyons avoir des politiques de sécurité clairement définies et bien intégrées à l'échelle de l'organisation. Par exemple, Sagard Amérique du Nord dispose d'un cadre de gestion des risques liés aux tiers pour gérer les risques associés aux fournisseurs/partenaires externes, ainsi que de processus d'intégration pour nouveaux employés et gestion de départs qui appuient la gestion de l'accès des utilisateurs. Sagard Amérique du Nord a également adopté une approche en matière d'architecture et de solutions qui minimise l'infrastructure que nous devons gérer, et nous privilégions l'infonuagique.

→ 2.2.1. Sagard

Stratégie

Nous nous efforçons de bâtir une organisation numérique de classe mondiale, offrant des services de TI et de cybersécurité constants et de grande qualité qui sont fournis de façon efficiente à l'échelle de Sagard.

Gouvernance

L'agenda de la cybersécurité est gérée de façon centralisée, sous la supervision du comité de direction.

Nos objectifs en matière de cybersécurité comprennent :

- ↳ Perfectionnement, mobilisation et productivité au travail
- ↳ Expérience de l'utilisateur final
- ↳ Continuité des activités
- ↳ Gouvernance, conformité et protection des renseignements personnels



Nous nous efforçons également d'atténuer le risque opérationnel en aidant certaines entreprises de notre portefeuille à accroître leurs capacités en matière de cybersécurité et de gestion des données.

L'approche centralisée de Sagard en matière de gestion de la cybersécurité est axée sur les priorités suivantes :

→ 1. Sécurité de l'information :

- ↳ **Personnes et processus :** Vérifier les antécédents de nos employés à l'embauche et veiller à ce que nos employés soient correctement formés contre les menaces liées aux personnes.
- ↳ **Appareils utilisateurs et terminaux :** Fournir des appareils sécurisés uniformes pour accéder aux renseignements d'entreprise.
- ↳ **Réseautique :** Fournir une infrastructure sécuritaire aux employés.
- ↳ **Plateformes infonuagiques :** La stratégie axée sur l'infonuagique et notre cadre de gestion du risque lié aux tiers.

→ 2. Vie privée : Protéger et restreindre l'accès aux renseignements personnels limités recueillis à des fins commerciales.

→ 3. Conformité : Permettre la conformité de l'organisation au moyen de la technologie.

Actions²⁸

La formation sur la conformité et la cybersécurité commence pendant le processus d'intégration des employés, et il y a une formation continue tout au long de l'année, ainsi que des simulations d'hameçonnage régulières.

Les systèmes d'exploitation et les navigateurs web sont gérés de manière centralisée et mis à jour automatiquement.

En 2022, nous avons mis en place une infrastructure d'accès au réseau Zero Trust sécurisée et une protection des terminaux avec un système de détection et d'intervention des terminaux.

Lorsque nous travaillons avec des sociétés en portefeuille, notre objectif est de nous assurer qu'elles ont des plans d'action et un niveau d'investissement adéquat dans la cybersécurité.

2.

Trois priorités de Sagard

→ Chiffres²⁹



→ Objectifs³¹



→ 2.2.2. Stratégies et sociétés en portefeuille

Nous encourageons l'intégration d'une évaluation de la cybersécurité dans le processus de vérification diligente lorsque cela est pertinent pour les stratégies d'investissement. Ce processus est adapté à la taille de la société en portefeuille et au secteur dans lequel elle exerce ses activités. Il implique l'évaluation des technologies, des processus et de la gouvernance pour comprendre les lacunes et les risques et aider à créer des feuilles de route pour atteindre les niveaux requis de maturité en matière de cybersécurité. L'équipe d'investissement collabore avec des consultants externes de premier plan pour effectuer une vérification diligente au besoin.

Nous avons un centre d'excellence en cybersécurité au sein de notre équipe de création de valeur, qui se spécialise dans l'évaluation des risques liés à la cybersécurité, et qui fournit aux sociétés de notre portefeuille du soutien pour améliorer leur cybersécurité et partager les meilleures pratiques. Notre Centre d'excellence a élaboré deux programmes pour deux niveaux de maturité en matière de cybersécurité afin d'aider à évaluer et à établir les feuilles de route pour certaines sociétés en démarrage et en croissance de nos portefeuilles. Notre Centre d'excellence en cybersécurité est ouvert à toutes les entreprises du portefeuille. Grâce à ce réseau, nous nous efforçons de mettre à jour nos employés, nos entreprises et nos sociétés en leur fournissant des renseignements, des alertes et des conseils en temps opportun en matière de cybersécurité.

2.

Trois priorités de Sagard

2.3. Changements climatiques



Sagard reconnaît que les changements climatiques ont des conséquences considérables et sans précédent sur l'économie mondiale. En tant que gardiens des actifs de nos clients, nous nous engageons à intégrer l'évaluation des risques et des occasions liés aux changements climatiques dans nos processus d'investissement, lorsque cela est possible et lorsque nous considérons le sujet d'importance significative.

→ 2.3.1. Sagard

Stratégie

Afin de s'aligner sur les recommandations du GIFCC et de mieux comprendre l'incidence des changements climatiques sur nos activités, nous avons réalisé une analyse de scénarios liés aux changements climatiques pour une partie du portefeuille de certaines de nos stratégies.

Gouvernance

Nous avons défini un cadre de gouvernance en matière de changements climatiques afin de s'assurer qu'une surveillance appropriée des changements climatiques est intégrée aux processus de prise de décisions d'investissement, lorsqu'approprié Il a été élaboré à la suite d'indications tirées de guides sur les meilleures pratiques et de cadres d'information publiés par le GIFCC, l'ISSB et le Forum économique mondial.

Le cadre de gouvernance en matière de changements climatiques résume les rôles et les responsabilités liés aux changements climatiques au sein de Sagard à deux niveaux :

- ↳ Établissement et supervision de la stratégie par le conseil d'administration, le comité de direction et le Comité de développement durable.
- ↳ Mise en œuvre appliquée par les diverses équipes d'investissement et les divers comités d'investissement et le Comité de développement durable, lorsqu'approprié.

Les responsabilités sont les suivantes :

- ↳ Affectation des ressources et renforcement des capacités pour que les équipes puissent comprendre et évaluer les risques et les occasions liés aux changements climatiques et prendre des décisions à cet égard.
- ↳ Identification, évaluation et gestion des risques et occasions liés aux changements climatiques au sein des principaux portefeuilles - suivi et gestion des risques et des occasions d'investissement clé.
- ↳ Rapports internes au Comité de développement durable.
- ↳ Communication de l'information aux investisseurs et aux parties prenantes externes, lorsqu'approprié.



Actions

Dans le cadre de nos travaux continus visant à comprendre l'incidence des activités de Sagard sur l'environnement, nous nous sommes engagés à mesurer notre empreinte carbone chaque année et à cerner les occasions d'atténuer les risques.

Nous appuyons l'Accord de Paris et les recommandations volontaires du GIFCC.

→ 2.3.2. Stratégies et sociétés en portefeuille

Dans le cadre de la première étape de l'exercice d'analyse des scénarios climatiques de Sagard, quatre stratégies ont mené une évaluation des risques et des occasions liés aux changements climatiques pour au moins 15 % de leurs portefeuilles respectifs selon différents scénarios climatiques³²:

- ↳ Le scénario politique requis de 1,5 °C de la réponse politique inévitable de l'ONU
- ↳ Le scénario des politiques actuelles du réseau sur l'écologisation du système financier (3° ou plus) ou RCP 8,5 du GIEC (Groupe intergouvernemental d'experts sur l'évolution du climat) pour le portefeuille EverWest Real Estate

Les risques et occasions liés aux changements climatiques ont été classés en fonction du cadre du GIFCC pour les risques de transition (politiques, de marché, technologiques, juridiques, de réputation) et les risques physiques (aigus, chroniques).

Après avoir effectué l'évaluation des risques et des occasions liés aux changements climatiques, les quatre stratégies ont présenté un aperçu de l'évaluation, ainsi que des mesures d'intervention proposées, à leur Comités d'Investissement. Lorsqu'ils sont pris en compte, les risques et occasions d'importance significative liés aux changements climatiques sont réévalués chaque année dans le cadre des évaluations ESG.

Des travaux sont en cours en 2023 afin de comprendre l'incidence des changements climatiques sur certaines des sociétés en portefeuille de Sagard, comment nous pouvons atténuer les risques et comment nous pouvons contribuer à la transition vers une économie à faibles émissions de carbone en fournissant des solutions.





3.

Objectifs de Développement Durable

3.

Objectifs de Développement Durable

“Sagard s’engage à créer de la valeur durable à long terme en soutenant le cadre des ODD par l’entremise de ses initiatives commerciales et de son approche en matière d’investissement.”



3.1. Engagements de Sagard

Le Programme de développement durable à l’horizon 2030, adopté par tous les États membres des Nations unies en 2015, fournit un plan directeur commun pour la paix et la prospérité des personnes et de la planète, aujourd’hui et à l’avenir. Le cadre comporte 17 objectifs, 169 cibles et 230 indicateurs connexes.

Sagard s’engage à créer de la valeur durable à long terme en soutenant le cadre des ODD par l’entremise de ses initiatives commerciales et de son approche en matière d’investissement. Le Comité de développement durable de Sagard, avec l’appui de ses deux sous-comités axés sur la DEI et le climat, a identifié sept objectifs de développement durable des Nations Unies et les cibles sous-jacentes les plus pertinentes pour Sagard, tant pour nos activités d’entreprise que pour nos stratégies. Sagard a défini un plan d’action pour chaque objectif, avec des cibles, des échéanciers et une reddition de comptes, et s’est réuni tous les trimestres pour faire rapport sur les progrès et en discuter. Certaines des initiatives décrites dans notre travail sur les ODD soutiennent également nos trois priorités.



3.2. Actions

ODD et cibles pertinentes



ODD 3 - Bonne santé et bien-être

3.4 D’ici 2030, réduire d’un tiers le taux de mortalité prématurée attribuable à des maladies non transmissibles par la prévention et le traitement et promouvoir la santé mentale et le bien-être.

3.5 Renforcer la prévention et le traitement de la toxicomanie, y compris l’abus de stupéfiants et l’usage nocif de l’alcool.

3.7 D’ici 2030, garantir l’accès universel aux services de santé sexuelle et reproductive, y compris en matière de planification familiale, d’information et d’éducation, et l’intégration de la santé reproductive dans les stratégies et programmes nationaux.

3.8 Assurer une couverture universelle en matière de soins de santé, y compris la protection contre les risques financiers, l’accès à des services de soins de santé essentiels de qualité et l’accès à des médicaments et vaccins essentiels sûrs, efficaces, de qualité et abordables pour tous.



ODD 5 - Égalité des sexes

5.1 Mettre fin à toutes les formes de discrimination à l’encontre des femmes et des filles partout dans le monde.

5.5 Garantir la participation pleine et effective des femmes et l’égalité des chances en matière de leadership à tous les niveaux de la prise de décision dans la vie politique, économique et publique.

5.6 Garantir l’accès universel à la santé sexuelle et génésique et aux droits génésiques, comme convenu conformément au programme d’action de la Conférence internationale sur la population et le développement et au programme d’action de Pékin, ainsi qu’aux documents finaux de leurs conférences d’examen.

Objectif de Sagard

Investir dans la santé de nos gens en soutenant leur bien-être.

Initiatives clés

Favoriser un environnement de discussion ouvert pour examiner et déstigmatiser la santé mentale au moyen de diverses initiatives comme la série *Panorama* sur la santé mentale et les activités *Lunch & Learn*.

Bâtir les meilleures équipes en tirant des talents de divers bassins.

Recueillir les données en matière de DEI sur les sociétés en portefeuille de Portage Ventures.

Embaucher des entreprises de recrutement qui ont accès à des bassins diversifiés de talents et renforcer notre politique de recrutement au sein des contrats avec des chasseurs de têtes existants.³⁴

Déployer un sondage d’auto-identification en matière de DEI et suivi des résultats mesurés, conformément à notre stratégie de recrutement.³⁵

Créer une base de données de réponses afin de répondre aux exigences en matière de reddition de compte liées à la DEI et établir une base de référence pour quantifier la diversité des genres au sein de nos équipes.³⁶



Continuer de promouvoir des modalités de travail souples, des prestations complémentaires payées pendant le congé de maternité et des congés parentaux payés, ce qui permet d’équilibrer les responsabilités professionnelles et familiales.³⁷

Participer à des sondages sur la rémunération menés par des tiers, ce qui permet à Sagard de viser des niveaux de rémunération qui correspondent ou sont supérieurs à ceux du marché.³⁸

3.

Objectifs de Développement Durable

	ODD et cibles pertinentes	Objectif de Sagard	Initiatives clés
 <p>8 TRAVAIL DÉCENT ET CROISSANCE ÉCONOMIQUE</p>	<p>ODD 8 – Travail décent et croissance économique</p> <p>8.2 Atteindre des niveaux plus élevés de productivité économique par la diversification, la mise à niveau technologique et l'innovation.</p> <p>8.8 Protéger les droits des travailleurs et promouvoir des environnements de travail sûrs et sécurisés pour tous les travailleurs.</p> <p>8.10 Élargir l'accès aux services bancaires, d'assurance et financiers pour tous.</p>	<p>Bâtir un avenir plus riche en créant des emplois et en investissant dans l'entrepreneuriat et l'innovation et le partager avec un large éventail d'intervenants.</p>	<p>Créer un partenariat avec Creative Destruction Lab pour créer un prix de l'innovation dans les domaines de la fintech, de la healthtech ou du climat.³⁹</p> <p>Encourager notre équipe à siéger à des conseils d'administration. Nos employés sont actifs au sein de conseils d'administration tels que <i>BlackNorth Initiative</i>, <i>Endeavor Canada</i>, <i>Orchestre symphonique de Montréal</i>, <i>Musée des beaux-arts de Montréal</i>, <i>Cambodian Children's Fund</i>, <i>Unity Charity</i> et <i>Lise Watier Foundation</i>.</p>
 <p>9 INDUSTRIE, INNOVATION ET INFRASTRUCTURE</p>	<p>ODD 9 – Industrie, innovation et infrastructure</p>		
 <p>10 INÉGALITÉS RÉDUITES</p>	<p>SDG 10 – Reduced inequalities</p> <p>10.1 By 2030, progressively achieve and sustain income growth of the bottom 40% of the population at a rate higher than the national average.</p> <p>10.2 By 2030, empower and promote the social, economic, and political inclusion of all, irrespective of age, sex, disability, race, ethnicity, origin, religion, economic, or other status.</p> <p>10.5 Improve the regulation and monitoring of global financial markets and institutions and strengthen the implementation of such regulations.</p>	<p>Build the best teams by pulling talent from diverse pools and investing in the health of our communities.</p>	<p>Mettre en œuvre la première campagne <i>Centraide</i> de Sagard à Montréal.⁴⁰</p> <p>Signer une entente de donation avec Indspire pour la première ronde de bourses d'études afin de soutenir la littératie financière.⁴¹</p> <p>Créer la Grayhawk Foundation sous la forme d'un fonds orienté vers les donateurs. Il s'agit d'un véhicule philanthropique qui permettra aux particuliers, aux familles et aux clients institutionnels d'effectuer des contributions caritatives de manière plus efficace et plus efficiente.⁴²</p> <p>Donner à des organismes qui soutiennent nos collectivités (<i>United Way Canada/Centraide</i>, <i>United Way US</i>, <i>Black Wealth Club</i>, <i>Black Opportunity Fund</i>, <i>Canadian Council for Aboriginal Business</i>, <i>Next Canada</i>, <i>Fondation Lise Watier</i>, <i>Orchestre symphonique de Montréal</i>, <i>Ballets Jazz Montréal</i>, <i>Indspire</i>, <i>Movember</i>, <i>Robin Hood Foundation</i> et <i>Fonds WildFire du comté de Boulder</i>) et mobiliser la contribution de commanditaires.⁴³</p>

	ODD et cibles pertinentes	Objectif de Sagard	Initiatives clés
 <p>13 MESURES RELATIVES À LA LUTTE CONTRE LES CHANGEMENTS CLIMATIQUES</p>	<p>ODD 13 – Mesures relatives aux changements climatiques</p>	<p>Soutenir une économie à faibles émissions de carbone.</p>	<p>Mesurer l'empreinte carbone de Sagard pour 2021 à 2022 pour tous les bureaux de Sagard.</p> <p>Choisir un projet de crédit carbone pour compenser les émissions de 2019 et 2020.</p>
 <p>16 PAIX, JUSTICE ET INSTITUTIONS EFFICACES</p>	<p>ODD 16 – Paix, justice et institutions fortes</p> <p>16.4 D'ici 2030, réduire considérablement les flux financiers et d'armes illicites, renforcer le recouvrement et le retour des biens volés et combattre toutes les formes de crime organisé.</p> <p>16.5 Réduire considérablement la corruption sous toutes ses formes.</p>	<p>Soutenir la durabilité en assurant la conformité à l'échelle mondiale.</p>	<p>Améliorer la formation en cybersécurité et suivre les taux d'achèvement de la formation et les simulations d'hameçonnage en cybersécurité pour les employés de Sagard Amérique du Nord.</p> <p>S'assurer que les processus de Sagard Amérique du Nord de connaissance du client et de lutte contre le blanchiment d'argent sont conformes aux recommandations du Groupe d'action financière (GAFI), qui sont les normes mondiales contre le blanchiment d'argent et le financement du terrorisme approuvées par la communauté internationale.</p> <p>Effectuer une analyse sommaire du réseau externe pour évaluer la protection de la cybersécurité de certaines société en portefeuille.</p>



4.

**Organisations
partenaires
de Sagard**

4.

Organisations partenaires de Sagard

“À long terme, nous continuerons d’être des partenaires de choix pour les entrepreneurs et les investisseurs, car nous redoublons d’efforts pour entièrement intégrer les enjeux liés au développement durable dans nos pratiques d’investissement.

”

4.1. Ambition de Sagard

Sagard souhaite participer de façon significative à la promotion de l’innovation et de la prospérité dans nos collectivités tout en réduisant les inégalités fondées sur le sexe, l’orientation sexuelle et la race et en nous préoccupant de la santé de nos équipes et de la planète. Ces objectifs sont liés à notre sens des responsabilités envers notre industrie et la société.

Nous travaillons avec plusieurs organisations et groupes communautaires qui partagent nos valeurs et composent notre écosystème et notre réseau. Nous soutenons les initiatives en accord avec nos objectifs en matière de développement durable en mettant l’accent sur trois domaines clés: la DEI, la cybersécurité et le climat.

endeavor



Indigenous Leadership Circle



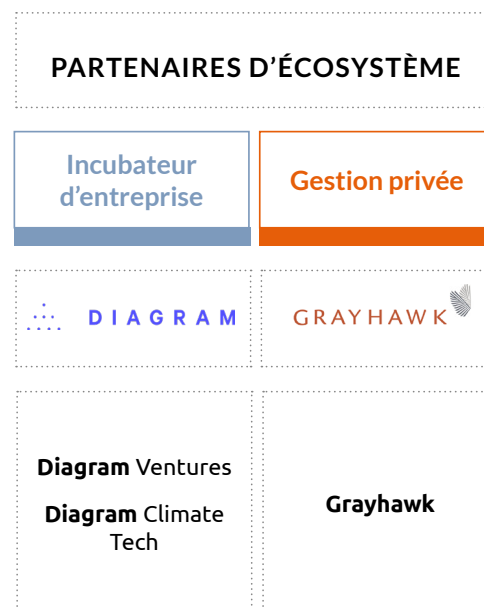
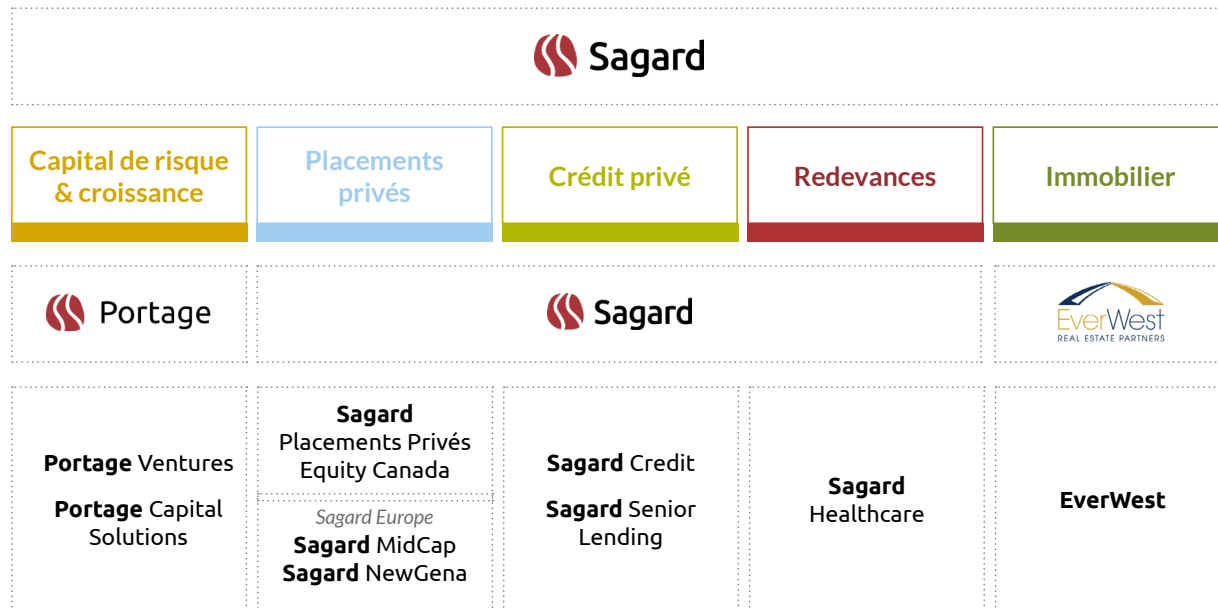
Women in Fintech



5.

Stratégies de Sagard

5. Stratégies de Sagard⁴⁴



Portage Ventures

Portage Ventures est une stratégie mondiale d'investissement en capital de risque dans le secteur des technologies financières. Portage a pour objectif d'investir dans les entreprises de technologie financière les plus innovantes du monde et de s'associer avec elles, de la phase de démarrage à la croissance et au-delà.

Investissement responsable

Les facteurs ESG sont intégrés aux étapes de prospection, de la vérification diligente et du suivi, comme il est décrit à la rubrique "Intégration des facteurs ESG" du présent rapport. Lorsqu'approprié, nous évaluons les questions environnementales, la cybersécurité, la DEI et la réputation des fondateurs.

En tant qu'actionnaires actifs de nos sociétés en portefeuille, nous recherchons des occasions d'engagement qui peuvent être utilisées pour adresser les facteurs ESG d'importance significative au sein de nos sociétés en portefeuille dans l'intérêt de nos investisseurs.

Nous sommes déterminés à soutenir l'innovation et la croissance économique et à fournir des conseils de mise en œuvre des facteurs ESG aux sociétés en portefeuille comme approprié, en commençant par la cybersécurité et la DEI.

Étude de cas

Nous soutenons activement certaines sociétés en portefeuille afin qu'elles puissent gérer efficacement leurs risques liés à la cybersécurité.

Wealthsimple

Notre Directeur général de la sécurité de l'information (CISO), **Joseph Lau**, a collaboré avec **Wealthsimple** au lancement de leur produit de crypto-monnaie et a réalisé une simulation de cybersécurité afin de mieux comprendre les risques et les sujets de préoccupation.

KOHO

De même, chez **KOHO**, Joseph a travaillé avec l'équipe de direction après le départ de leur responsable de la cybersécurité pour embaucher un nouveau chef et les guider dans le cadre de deux importantes accréditations en cybersécs.

Joseph Lau
Chief Information Security Officer
Responsable for cybersecurity and information security across Sagard



Objectifs



Minimum de 25% de fondateurs d'entreprises en portefeuille issus de groupes sous-représentés pour Portage Ventures III d'ici la fin de la période d'investissement du fonds.



Soutenir les améliorations à la gestion de la cybersécurité et renforcer la gouvernance au sein des sociétés en portefeuille.

Progrès

2022: 24%⁴⁵

Nous nous efforçons d'inclure les avenants de DEI dans nos listes de conditions et de collaborer avec la haute direction de la société de portefeuille pour mettre en œuvre des pratiques d'embauche plus équitables.

Les progrès seront présentés dans les prochaines redditions de compte en investissement responsable.

5.

Stratégies de Sagard

Sagard Placements Privés Canada

Sagard Placements Privés Canada (SPEC) investit dans des sociétés canadiennes de taille moyenne qui exercent leurs activités dans les secteurs des services aux entreprises, des services financiers et de la fabrication.

Investissement responsable

SPEC est un investisseur actif qui a une approche pratique à l'égard de ses sociétés en portefeuille, particulièrement en ce qui a trait à la gouvernance, à la création de valeur et à la structure du capital. Les facteurs ESG sont intégrés aux étapes de l'approvisionnement, de la vérification diligente et du suivi, comme il est décrit à la rubrique "Intégration des facteurs ESG" du présent rapport. De plus, SPEC s'efforce d'intégrer les engagements ESG dans ses conventions avec les actionnaires afin d'assurer l'harmonisation avec toutes les parties prenantes clés dès le départ.

SPEC surveille les mesures ESG d'importance significative en fonction des priorités et des cibles de Sagard, du cadre d'évaluation de l'importance significative des normes du SASB et de toute question clé qui a été signalée dans le cadre du processus de vérification diligente. Une vérification diligente des facteurs ESG est effectuée à l'égard de tous les nouveaux investissements, comme le prévoit la portée de la politique sur l'investissement responsable.

Afin de soutenir nos ambitions en matière d'ESG, nous nous engageons à suivre et à chercher à améliorer les indicateurs clés de performances suivants pour nos sociétés en portefeuille: (i) la diversité et l'inclusion; (ii) la création d'emplois et de richesse; (iii) le climat et l'environnement; (iv) la santé et la sécurité; et (v) des institutions solides. Nous visons à surveiller ces indicateurs sur une base mensuelle.

L'harmonisation de toutes les parties prenantes est un élément fondamental de tous les investissements de SPEC. À ce titre, SPEC recherche des occasions d'engagement collaboratif qui peuvent être utilisées pour adresser les facteurs ESG d'importance significative au sein de nos sociétés en portefeuille. Nous discutons des risques et des occasions d'importance significative liés aux facteurs ESG et des mesures appropriées avec la haute direction de nos sociétés en portefeuille afin de les aider à améliorer leur rendement en matière de facteurs ESG tant dans le cadre de la vérification diligente que du suivi.

Étude de cas



Le Groupe LOU-TEC (" LOU-TEC "), société en portefeuille de SPEC, est une importante entreprise de location de machinerie lourde et d'outils utilisés dans la construction de projets commerciaux, industriels et résidentiels au Québec. Elle suit actuellement les informations liées à l'ESG et les présente à SPEC sur une base mensuelle. La société a d'ailleurs mis en œuvre sept initiatives stratégiques en matière d'ESG au cours de l'exercice. Avec notre contribution, un huitième a été ajouté: l'engagement culturel. De plus, nous avons modifié la convention entre actionnaires en juin 2022 pour y inclure les engagements ESG de SPEC, et nous suivrons leur mise en œuvre de façon continue.

Voici des exemples d'indicateurs clés de performance ESG et d'objectifs que nous suivons pour LOU-TEC :

- Augmenter le nombre de groupes sous-représentés à tous les niveaux. Le conseil d'administration de LOU-TEC s'est engagé à ce qu'au moins 15 % des cadres supérieurs proviennent de groupes sous-représentés. Aujourd'hui, nous en sommes à 22 %.
- Suivi et amélioration de la représentation (%) des membres du personnel provenant de groupes sous-représentés.
- Mettre en œuvre un code d'éthique et de conduite et viser à ce que 100 % des employés affirment annuellement leur engagement.
- Mise en place d'une ligne téléphonique de dénonciation
- Examiner annuellement la politique de rémunération et présenter un état de la rémunération au conseil d'administration de LOU-TEC afin de s'assurer que tous les employés sont traités équitablement.
- S'orienter progressivement vers l'électrification de sa flotte de location ainsi que vers l'électrification des véhicules administratifs et des camions de livraison. D'ici à la fin de l'exercice 2024, l'entreprise prévoit d'acquérir au moins un véhicule électrique et, d'ici à l'exercice 2027, de faire passer le parc de véhicules administratifs et de camionnettes électriques de 0 % à 7 % du parc total. LOU-TEC s'est fixé comme objectif à long terme d'augmenter progressivement le nombre d'équipements aériens électriques de 44 % à 47 % d'ici 2027.

Objectifs



Minimum de deux membres du conseil d'administration par société de portefeuille provenant de groupes sous-représentés à la clôture ou à tout moment pendant notre période de détention.

Minimum de 15 % des membres de la haute direction de nos sociétés en portefeuille provenant de groupes sous-représentés à la clôture ou à tout moment pendant notre période de détention.



Établir un programme visant à inviter les employés de nos sociétés en portefeuille à proposer et à mettre en œuvre un projet de réduction du carbone ou des déchets par année et à s'assurer que ces initiatives sont déclarées et suivies au conseil d'administration des sociétés en portefeuille chaque année.

Progrès

Les progrès seront présentés dans les prochaines redditions de compte en investissement responsable.

22% des membres de la haute direction du Groupe LOU-TEC sont issus d'un groupe sous-représenté.

Le Groupe LOU-TEC a présenté son initiative de réduction des émissions carbone lors de la réunion du conseil d'administration de décembre 2022, où elle a été acceptée, et sa mise en œuvre est sur la bonne voie.

5.

Stratégies de Sagard

Sagard MidCap

Sagard MidCap investit dans six secteurs: les services aux entreprises, l'alimentation et la consommation, les soins de santé, les services financiers, les produits industriels et la technologie/logiciels. Sagard MidCap s'associe à des équipes de gestion ambitieuses pour soutenir le développement de leurs activités en France et à l'étranger, avec l'aide de l'écosystème et du réseau Sagard. Elle soutient tous les types de projets d'investissement en équité, avec des solutions allant des participations minoritaires ou majoritaires, des acquisitions par emprunt jusqu'au financement du développement des affaires.

Investissement responsable

Voir la section "Prise en compte des facteurs environnementaux, sociaux et de gouvernance chez Sagard Europe" ci-après.

Étude de cas

Sterimed, une société du portefeuille Sagard MidCap, a formulé des engagements environnementaux dans son rapport annuel sur la RSE, en se concentrant sur la mesure, le contrôle et la réduction de l'empreinte carbone de son activité, et en menant des actions concrètes. Par exemple, Sterimed a mis en œuvre plusieurs des meilleures techniques disponibles (MTD) en matière d'émissions industrielles sur son site de Palalda. Sterimed a installé une usine de production de biomasse-énergie pour remplacer la quasi-totalité des combustibles fossiles utilisés dans son procédé précédent. Cela représente 16 000 tonnes d'émissions de CO2 évitées dans la production chaque année depuis 2014.



Sagard NewGen

Sagard NewGen aide les entrepreneurs des secteurs de la technologie et de la santé à accélérer leurs projets de croissance en Europe et au-delà. NewGen estime que cette approche unique permet à l'équipe de NewGen de relever les défis de croissance de ces secteurs et de créer un écosystème sur mesure pour les entrepreneurs qui souhaitent accélérer leur développement. Sagard NewGen effectue des investissements majoritaires et minoritaires pour financer des stratégies d'expansion dans des sociétés établies en Europe.

Investissement responsable

Voir la section "Prise en compte des facteurs environnementaux, sociaux et de gouvernance chez Sagard Europe" ci-après.

Étude de cas



Depuis son investissement en 2020, Sagard a soutenu les Laboratoires Delbert, un laboratoire pharmaceutique indépendant, dans leur démarche de devenir une entreprise à mission, en leur présentant différentes options possibles pour y parvenir et en partageant avec eux les best practices. En 2022, un plan d'action a été mis en place. Les Laboratoires Delbert ont lancé une vaste campagne de consultation auprès de leurs parties prenantes sur les enjeux ESG perçus par l'entreprise comme les plus critiques, en s'appuyant sur les lignes directrices de la norme ISO 26000 portant sur la responsabilité sociétale. Cette consultation a permis aux Laboratoires Delbert de préciser leur "raison d'être" axée sur l'accès aux médicaments essentiels et de définir des objectifs pour y contribuer⁴⁷. Le projet devrait être finalisé avant la fin de l'année 2023.

→ Prise en compte des facteurs environnementaux, sociaux et de gouvernance chez Sagard Europe

L'investissement responsable est intégré tout au long du cycle d'investissement, de la phase d'acquisition à la gestion de portefeuille et au désinvestissement comme décrit dans la section «Intégration ESG» du présent rapport. Lorsqu'approprié, un spécialiste externe effectue une évaluation de la durabilité de l'entreprise, en examinant la performance et les principaux enjeux. Lorsqu'approprié, un plan d'action est conçu à la fin de la vérification diligente et évalué au besoin.

Objectifs

Progrès



Effectuer une évaluation de l'empreinte carbone dans les 12 mois suivant l'acquisition.

Veuillez contacter Sagard Europe pour connaître l'état d'avancement des plans d'action.



Encourager la création ou l'amélioration d'au moins un régime de participation aux bénéfices qui va au-delà des exigences légales du régime d'épargne de la société, d'actionnariat des employés, de primes à la sortie, de prolongation du programme de gestion ou d'autres propositions appropriées.

Veuillez contacter Sagard Europe pour connaître l'état d'avancement des plans d'action.

Assurer que 100 % des employés de la société en portefeuille sont couverts par la sécurité sociale avant leur départ.

Encourager les sociétés en portefeuille comptant plus de 500 employés à atteindre au moins 30 % de femmes au sein de leur équipe de direction d'ici 2030.



Effectuer une évaluation de la cybersécurité dans les 12 mois suivant l'acquisition.

Veuillez contacter Sagard Europe pour connaître l'état d'avancement des plans d'action.



Pour en savoir plus sur la manière dont l'ESG est pris en compte dans chacun des fonds gérés par Sagard Europe, veuillez consulter les informations réglementaires dans les Conditions Générales du site Sagard.

5.

Stratégies
de Sagard

Sagard Senior Lending

Sagard Senior Lending Partners (SSLP) offre des solutions personnalisées de premier plan de financement par dette ainsi que l'accès au réseau mondial d'expertise de Sagard aux entreprises publiques et privées du marché intermédiaire au Canada, aux États-Unis et en Australie.

Investissement responsable

SSLP suit l'approche d'intégration ESG décrite à la rubrique "Intégration ESG" du présent rapport.

Si SSLP dirige la transaction, lorsque nous le jugeons approprié pour un investissement particulier, nous nous efforçons d'offrir un escompte de 12,5 points de base sur la marge sur fonds déboursés aux emprunteurs ayant au moins deux membres du conseil d'administration provenant de groupes sous-représentés à la clôture ou à tout moment pendant notre période de détention.

Étude de cas

Deux des trois premiers investissements du portefeuille répondaient à la définition de haute direction diversifiée, employant respectivement un chef de la direction d'Asie du Sud et une chef des finances.

Dans le cadre d'un troisième investissement, une société de gestion de patrimoine, l'équipe chargée de la transaction chez SSLP a eu de multiples conversations avec la direction des sociétés en portefeuille au sujet de ses politiques ESG et des produits d'investissement pertinents sur la plateforme. Du point de vue de SSLP, il s'agit d'un élément essentiel de la viabilité commerciale de l'entreprise, car les préoccupations en matière d'ESG continuent de se manifester au sein d'un sous-ensemble de sa clientèle.

Objectifs

Mesurer l'égalité des sexes dans l'ensemble du conseil d'administration et de l'équipe de haute direction.

- Minimum de 20 % du portefeuille est attribué à des emprunteurs qui ont une équipe de direction diversifiée, définie comme minimalement un membre provenant de groupes sous-représentés à la clôture ou à tout moment pendant notre période de détention.
- Minimum de deux membres du conseil d'administration provenant de groupes sous-représentés à la clôture ou à tout moment pendant notre période de détention pour chaque société en portefeuille.

Examiner la politique de rémunération de la société de portefeuille pour déterminer son engagement à l'égard de l'égalité des sexes dans les pratiques de rémunération et d'embauche.

Progrès

Les progrès seront présentés dans les prochaines redditions de compte en investissement responsable.

Autres objectifs

- Lorsqu'approprié, surveiller le rendement d'une société en portefeuille en matière de santé et de sécurité au moyen de rapports d'incident et de certificats de conformité réguliers;
- Avoir un régime d'intéressement des cadres largement répandu.

Sagard Credit

Sagard Credit travaille avec des sociétés publiques et privées du marché intermédiaire afin d'offrir des solutions de financement par dette exclusive et sur mesure, et de donner accès au réseau mondial d'expertise de Sagard. Sagard Credit se concentre sur le financement par dette flexible, directe et exclusive aux entreprises canadiennes et américaines du marché intermédiaires.

Investissement responsable

Sagard Credit suit l'approche d'intégration ESG décrite à la rubrique "Intégration ESG" du présent rapport. Sagard Credit s'efforce d'atteindre les objectifs suivants, s'il y a lieu, en plus des objectifs indiqués ci-après :

- Surveiller le rendement d'une entreprise en matière de santé et de sécurité au moyen de rapports d'incident et de certificats de conformité réguliers.
- Encourager les emprunteurs à se doter d'un régime d'intéressement des cadres largement réparti.
- Suivi du pourcentage du portefeuille de Sagard Credit II qui est classé comme présentant un faible risque ESG selon la base des facteurs ESG importants identifiés par Sagard Credit.

Étude de cas

Pendant la période de détention de l'un de nos emprunteurs, nous avons travaillé avec eux pour renouveler leur conseil d'administration, dans le but de créer un conseil d'administration plus diversifié et plus indépendant. Grâce à nos efforts collectifs, six membres sur sept sont indépendants, dont une femme.

L'équipe Sagard Credit reçoit souvent des informations relatives à l'ESG dans le cadre de ses activités de suivi du portefeuille et, lorsqu'approprié, de ses discussions trimestrielles avec la direction. Un certain nombre de nos emprunteurs ont exprimé leur intérêt à collaborer avec nous pour adopter d'autres initiatives ESG au cours des 12 à 24 prochains mois dans les domaines de la cybersécurité, de la DEI et de l'engagement communautaire.

Objectifs

Mesurer l'égalité des sexes au sein du conseil d'administration et de l'équipe de haute direction de l'emprunteur.

Minimum de deux membres du conseil d'administration provenant de groupes sous-représentés à la clôture ou à tout moment pendant notre période de détention pour les emprunteurs indépendants de Sagard Credit II.

Suivi du pourcentage du portefeuille de Sagard Credit II que nous classons comme résilient au climat.

Progrès

Les progrès seront présentés dans les prochaines redditions de compte en investissement responsable.

Les progrès seront présentés dans les prochaines redditions de compte en investissement responsable.

5.

Stratégies
de Sagard

Étude de cas

En avril 2019, l'Université Newcastle a monétisé une partie de ses droits de redevance sur



les ventes mondiales d'un nouveau médicament contre le cancer de l'ovaire, Rubraca, en contrepartie d'un paiement de 31 M\$ par Sagard Healthcare. Nicola Curtin, professeur de thérapie anticancéreuse expérimentale à l'université de Newcastle, était un membre clé de l'équipe de recherche qui a participé à la création de Rubraca, dont l'utilisation a ensuite été approuvée par le NHS pour le traitement du cancer de l'ovaire.

À la suite de l'investissement de Sagard Healthcare dans les redevances de Rubraca, le professeur Curtin a reçu environ 865 000 £ des recettes, qu'elle a entièrement utilisées pour créer le Curtin PARP Fund (Passionate About Realizing Your Potential) à la Community Foundation in Tyne & Wear and Northumberland, une organisation à but non lucratif qui alloue des fonds à différentes causes communautaires.

Le fonds Curtin PARP soutient en priorité les femmes et les jeunes filles, les noirs et les minorités ethniques, y compris les demandeurs d'asile/réfugiés, les personnes handicapées et les sans-abri, ainsi que les personnes défavorisées qui les empêchent de réaliser leur potentiel. Les subventions destinées aux personnes qui souhaitent étudier ou développer une carrière dans le domaine de l'environnement ou des emplois verts (par exemple, l'horticulture, les parcs et jardins, l'énergie durable) sont également une priorité pour le fonds Curtin PARP, mais les demandes liées à toutes les carrières sont les bienvenues. En juin 2022, le professeur Curtin avait versé plus de 100 000 £ en subventions depuis la création du fonds Curtin PARP.

Sagard Healthcare

Sagard Healthcare est une stratégie d'investissement dans les redevances pharmaceutiques. Sagard Healthcare investit dans des redevances et des crédits garantis par des produits biopharmaceutiques, des instruments diagnostiques et des appareils médicaux approuvés et commercialisés. Notre objectif consiste à accélérer les retombées de l'innovation pour les propriétaires de propriété intellectuelle, tout en offrant aux investisseurs une exposition attrayante au secteur des soins de santé, largement non corrélé aux autres catégories d'actifs.

Investissement responsable

Sagard Healthcare suit l'approche d'intégration ESG décrite à la rubrique "Intégration ESG" du présent rapport. Grâce à notre stratégie d'investissement responsable, nous nous engageons à intégrer les facteurs ESG dans nos décisions d'investissement et nous nous efforçons de nous assurer que nos sociétés en portefeuille respectent des normes élevées en matière :

- de sécurité des médicaments et des essais cliniques ;
- de prix équitables et d'accès équitable aux médicaments ;
- de conduite éthique des affaires et les pratiques de marketings.

Sagard Healthcare surveille généralement les principaux indicateurs ESG en fonction de renseignements privés et publics chaque trimestre. Dans le cadre de ses efforts de gestion des risques et d'engagement, Sagard Healthcare discute des occasions et des risques d'importance significative liés aux facteurs ESG lors d'appels avec les équipes de gestion des sociétés en portefeuille. Pour ce faire, nous nous efforçons d'intégrer les facteurs ESG dans notre processus d'investissement et d'interagir avec les sociétés en portefeuille dans lesquelles nous avons un rôle de gouvernance ou une influence.

“ Environ 50 000 ordonnances ont été rédigées pour les thérapies de notre portefeuille depuis l'investissement de Sagard Healthcare. ”



60%

des **thérapies** acquises étaient axées sur les **maladies rares/orphelines**

60%

des **thérapies** acquises ciblent des maladies, des cancers, des conditions et des pathogènes figurant à l'indice **Access to Medicine Index 2022**

80%

des **opérations** ont été conclues avec des organismes **sans but lucratif**, des fondations, des universités, des instituts de recherche ou des sociétés de biotechnologie à micro et à petite capitalisation.

~50K

ordonnances ont été rédigées pour les thérapies de notre portefeuille depuis l'investissement de Sagard Healthcare (y compris Rubraca, Jemperli, Bylvay, Tibsovo, Ztalmly, Sotalol IV, and Klisyri)

5.

Stratégies de Sagard

EverWest Real Estate Investors ⁴⁶

EverWest est un conseiller en investissement immobilier et un opérateur qui fournit des services de gestion d'investissement, notamment des acquisitions, des services de gestion d'actifs, de développement et de gestion de biens immobiliers pour leurs investisseurs.

Investissement responsable

EverWest est d'avis que l'examen et la gestion des facteurs ESG pertinents contribuent à l'exécution de ses obligations fiduciaires en tant que société d'investissement, de développement et de gestion immobilière américaine de premier ordre axée sur les investisseurs. L'accent que nous mettons sur les facteurs ESG aide à gérer les risques liés aux investissements, à réduire les coûts d'exploitation, à stimuler l'innovation, à accroître la valeur et à répondre aux attentes du marché, des partenaires d'investissement, des locataires et des employés. Notre approche en matière d'ESG englobe des programmes et des initiatives solides en matière de gestion des données et de développement durable visant à produire des résultats positifs, à accroître la transparence au moyen de la communication de l'information d'entreprise et de la reddition de compte, ainsi qu'à mobiliser l'industrie et les parties prenantes.

GRESB



EverWest a fait des progrès pour ce qui est de lier une partie de ses actifs, ainsi que la gestion de sa société, au cadre de référence GRESB. Dans le cadre de cet engagement, EverWest recueille des données sur la production de déchets et la consommation d'eau et d'énergie de son fonds le plus important et investit dans des mesures d'efficacité en matière d'énergie, d'eau et de déchets. EverWest recueille 100 % des données sur l'énergie et les déchets pour les immeubles de bureaux et les immeubles multifamiliaux du portefeuille.

Environnement

- Reconnaissance à titre de membre du programme Certification Nation de l'EPA à la suite de l'obtention de cinq certifications ENERGY STAR® en un an. Nous avons reçu des certifications à titre de bâtiments écologiques et/ou réalisé des évaluations énergétiques pour 30 % (8 propriétés) de notre fonds le plus important.
- Publication du premier rapport ESG en mai 2022.
- Formation sur la gestion et le développement immobilier ESG pour aider à mettre en œuvre des initiatives au niveau des immeubles.
- Poursuite de l'analyse comparative du portefeuille ENERGY STAR® Portfolio Manager® et évaluation des immeubles pour les certifications de bâtiments écologiques, c'est-à-dire ENERGY STAR® et IREM Certified Sustainable Properties.

Social

- Amélioration de la collecte et de l'analyse des mesures de la DEI à l'échelle de EverWest.
- Restructurer le Comité DEI (formé en 2020) afin de mieux répondre aux objectifs de EverWest.
- Création du premier groupe de ressources pour les employés d'EverWest axé sur les femmes sur le marché du travail.
- Nous avons créé le programme de congés volontaires, qui permet à tous les employés d'EverWest de faire du bénévolat pour un maximum de huit heures par année dans un organisme communautaire de leur choix.
- Lancement de la première Journée "EverWest Cares" à l'échelle de l'entreprise afin de promouvoir le service communautaire dans toutes les régions où les employés résident d'EverWest.

Governance

- Nous avons communiqué nos objectifs en matière d'ESG et sur la DEI et fait état de nos progrès continus.
- Intégration de nos lignes directrices ESG pour les gestionnaires immobiliers et les promoteurs dans les meilleures pratiques en matière d'exploitation, de planification, de conception et de construction des bâtiments du portefeuille.
- Mobiliser les collectivités, le cas échéant, pour s'assurer que leurs intérêts sont pris en compte de façon appropriée.

Étude de cas

En décembre 2022, les équipes responsables des immeubles d'EverWest ont entamé des discussions avec leur consultant ESG afin de trouver des moyens de réduire la demande d'énergie pour l'immeuble Financial House. Grâce à quelques changements et reconfigurations stratégiques dans l'installation du système d'automatisation des bâtiments (BAS), ce projet d'efficacité a permis de réaliser des économies d'environ 2 000 \$ US par mois. La période de remboursement du projet est de moins de six mois. Un projet plus important de BAS est prévu pour 2023, ce qui devrait se traduire par des économies supplémentaires et une efficacité opérationnelle accrue.

En 2022, huit propriétés d'EverWest ont obtenu la certification de l'*Institute of Real Estate Management (IREM) Certified Sustainable Property (CSP)* et/ou la certification ENERGY STAR®. Ces certifications soulignent l'engagement des propriétés en faveur du développement durable et leurs performances en matière de consommation d'énergie, d'eau et de déchets. EverWest a été reconnue comme membre du programme Certification Nation de l'EPA en 2022.



Objectifs

Faire progresser l'intégration des évaluations des risques liés aux facteurs ESG dans nos processus de contrôle préalable aux acquisitions et à la gestion des immeubles.

Minimum de 75 % des propriétés du portefeuille de notre fonds le plus important référencées dans ENERGY STAR® Portfolio Manager® d'ici 2024.

Minimum de 30 % de la superficie en pieds carrés de notre fonds le plus important ayant obtenu des certifications de bâtiments écologiques et/ou des cotes énergétiques d'ici la fin de 2023.

Mettre à jour du plan de gestion des données.

Continuer de se conformer aux ordonnances d'étalonnage visant les immeubles partout au pays.

Augmenter le nombre de candidats provenant de groupes sous-représentés dans le processus d'embauche.

Promouvoir et fidéliser des personnes provenant de groupes diversifiés.

Sensibiliser davantage les travailleurs à la DEI par la formation et la communication.

Établir une culture d'inclusion, faisant ainsi la promotion des différences comme forces et comme attributs nécessaires au succès.

Poursuivre l'avancement de la stratégie de cybersécurité d'EverWest par l'amélioration des systèmes et la formation des employés.

Progrès

Les progrès seront présentés dans les prochaines redditions de compte en investissement responsable.

Ajout d'entreprises détenues par des femmes ou par des personnes appartenant à des groupes minoritaires à notre bassin de fournisseurs.

Sensibilisation de nos employés aux fêtes culturelles.

Créer des conversations sécuritaires autour des choix de pronoms et d'identité propre.

Les progrès seront présentés dans les prochaines redditions de compte en investissement responsable.

5.

Stratégies de Sagard

Diagram

Diagram vise à bâtir un nouveau modèle de création d'entreprises technologiques prospères. Nous associons des idées que nous avons validées à des fondateurs exceptionnels et à du capital de départ pour lancer et développer des entreprises. Nous offrons également un soutien-conseil aux sociétés de notre portefeuille post-seed, qu'il s'agisse de levée de capitaux, de fusions et acquisitions ou d'expertise fonctionnelle (p. ex., finances, marketing, ressources humaines).

Investissement responsable

L'intégration en matière d'ESG chez Diagram s'étend aux priorités ESG de Sagard et au-delà. L'approche de Diagram s'articule autour des cinq piliers suivants :

- ↳ **Création d'entreprise**: Intégrer la DEI et les considérations liées aux changements climatiques à l'étape de la création des entreprises, lorsqu'approprié.
- ↳ **Gouvernance de la société en portefeuille**: Encourager les meilleures pratiques ESG pour les entreprises de notre portefeuille en s'efforçant de :
 - Garantir à ce que chaque entreprise ait une politique ESG en place au stade de démarrage et l'aider à élaborer cette politique en fournissant un modèle que les entreprises peuvent adapter à leurs besoins.
 - Fournir des formations et des ressources pour la mise en œuvre de l'ESG dans les entreprises de notre portefeuille, en particulier en ce qui concerne la cybersécurité et les pratiques en matière de diversité et d'inclusion.

- ↳ **Rapport au conseil d'administration**: Nous cherchons à suivre chaque année un ensemble de mesures ESG et en faire rapport au conseil d'administration de chaque entreprise pour nous assurer d'avoir l'incidence visée.
- ↳ **Levée de capitaux**: Lorsqu'approprié, intégrer les considérations liées à la DEI dans la levée de capitaux Diagram et encourager les entreprises de notre portefeuille à faire de même.
- ↳ **Cybersécurité**: Intégrer les considérations de cybersécurité au niveau des sociétés en portefeuille, lorsqu'approprié.
- ↳ **Mesure et suivi**: Nous cherchons à mesurer les résultats de nos investissements en fonction de nos priorités en investissement responsable, qui inclut des métriques environnementale, sociale et de gouvernance.

Étude de cas

Novisto a été fondée en 2019 par Diagram et une équipe de leaders en innovation et d'entrepreneurs dans le domaine de la technologie et du développement durable.

Novisto est un logiciel qui aide les entreprises à répondre aux exigences croissantes en matière d'information sur les facteurs ESG et le développement durable. Le logiciel aide les gestionnaires de développement durable à accroître l'efficacité de la collecte des données, à comparer leur performance à celle de leurs pairs et à communiquer plus efficacement avec les investisseurs et les autres parties prenantes, ce qui aide les entreprises à générer davantage de valeur grâce à leur stratégie de développement durable.



Novisto fournit:

- ↳ Des processus automatisés de collecte de données rassemblant des données ESG de meilleure qualité, prêtes à être auditées, dans un système central d'enregistrement,
- ↳ Le classement des données conformément à toutes les normes et à tous les cadres importants en matière d'information ESG;
- ↳ La présentation de rapports externes à tous les principaux cadres de référence ESG et agences de notation comme CDP, S&P Global et le Pacte mondial des Nations Unies;
- ↳ La comptabilité du carbone par l'entremise de partenariats spécialisés;
- ↳ L'analytique fondée sur l'IA, comme la comparaison à des pairs pour favoriser la compréhension des affaires et la prise de décisions stratégiques.

Objectifs



Minimum de 20 % des 10 premiers employés de chaque société en portefeuille (c.-à-d. au moins 2 personnes) qui s'identifient comme appartenant à un groupe sous-représenté

Veiller à ce que chaque entreprise ait une politique ESG en place au stade de seed, particulièrement en ce qui concerne la DEI.



Veiller à ce que chaque entreprise suive une évaluation et une formation en matière de cybersécurité avant de lancer une série A.

Veiller à ce que chaque entreprise ait une politique ESG en place au stade de seed, particulièrement en ce qui concerne la cybersécurité.



Promouvoir la durabilité environnementale à tous les stades de la création et de l'expansion de notre entreprise.

Soutenir l'innovation et la croissance économique conformément à l'ODD 13 au moyen de nos critères de création d'entreprise.

Progrès

Les progrès seront présentés dans les prochaines redditions de compte en investissement responsable.

Les progrès seront présentés dans les prochaines redditions de compte en investissement responsable.

Les progrès seront présentés dans les prochaines redditions de compte en investissement responsable.

En 2022, Diagram a annoncé le lancement de son Fonds Climate Tech. L'objectif du fonds sera de stimuler l'innovation et de perturber l'industrie en réglant des problèmes complexes, en créant et en lançant des entreprises technologiques qui atténuent les inducteurs et les répercussions des émissions de GES.



5.

Stratégies de Sagard

Grayhawk

Grayhawk est une plateforme d'investissement en gestion privée de patrimoine offrant aux familles canadiennes des solutions d'investissement indépendantes, sur mesure et centrées sur le client dans un modèle faisant appel à un directeur des investissements externe (Outsourced Chief Investment Officer ou OCIO). Grayhawk est inscrite à titre de gestionnaire de fonds d'investissement, de gestionnaire de portefeuille et de courtier sur le marché dispensé dans son territoire principal en Alberta. Grayhawk met l'accent sur des stratégies de gestion de patrimoine personnalisées pour les familles et les fondations très fortunées en investissant dans des investissements gérés à l'externe. Grayhawk investit à la fois dans des investissements passifs, comme des fonds négociés en bourse (FNB) et des fonds indiciels, et dans des investissements gérés activement axés sur la sélection de titres sur les marchés publics et privés.

Investissement responsable

L'équipe d'investissement de Grayhawk évalue le processus d'investissement responsable des gestionnaires externes lors de leur vérification diligente. Ceci fait partie de l'évaluation des principaux risques et occasions que présente le gestionnaire externe. Ainsi, l'investissement responsable est évalué au même titre que l'ensemble des paramètres utilisés par l'équipe pour évaluer une occasion d'investissement.

Lors de l'examen des gestionnaires externes, Grayhawk s'efforce d'intégrer une évaluation de la gouvernance et de l'expertise en matière d'investissement responsable qui porte, entre autres, sur le processus d'intégration des facteurs ESG, l'évaluation de l'importance significative, l'engagement et les activités de vote par procuration des gestionnaires. Selon la nature de l'investissement

et les éléments ESG en cause, Grayhawk peut refuser d'investir. L'exposition ou l'absence d'exposition aux facteurs ESG sera considérée par rapport aux autres critères selon lesquels Grayhawk évalue chaque occasion d'investissement.

Lorsqu'approprié, Grayhawk s'engage également à suivre chaque année les facteurs ESG d'importance significative sur le plan financier au niveau du portefeuille, comme l'ont indiqué les gestionnaires externes. Dans le cadre de sa stratégie d'engagement, Grayhawk communique avec des gestionnaires externes au sujet de leurs pratiques et politiques en matière d'ESG, lorsqu'approprié, et demande de l'information sur leurs activités de dialogue et leurs résultats, au besoin.

Étude de cas

Étude de cas

En 2022, Grayhawk a commencé à gérer les actifs d'une fondation qui a l'intention de passer vers un portefeuille à 100 % sur l'impact sur cinq ans. Grayhawk estime qu'il jouera un rôle clé en aidant le client à atteindre cet objectif, tout en respectant les objectifs financiers, de risques, d'exposition et de diversification, entre autres.

Dans le portefeuille diversifié d'actifs privés construit et géré par Grayhawk, l'équipe d'investissement a pris la décision d'investir, au fil du temps son allocation aux infrastructures et aux actifs réels dans des stratégies axées sur l'impact et les facteurs ESG. Cette partie de la stratégie comprend actuellement des investissements axés sur le climat, le réaménagement urbain et la reforestation en Amérique du Sud, entre autres.

Objectifs



Contribuer à l'égalité entre les hommes et les femmes.

Encourager explicitement tous les membres de la famille, en particulier les femmes de toutes les générations, à participer directement à la stratégie de gestion du patrimoine d'une famille à toutes les étapes de la relation client.

Progrès

La moitié des postes de haute direction de Grayhawk sont occupés par des femmes et plusieurs femmes occupent des postes de direction clés.

Grayhawk a un comité sur la culture dirigé par des femmes qui se concentre sur l'éducation et la reconnaissance de la DEI. Grayhawk consacre des ressources pour assurer l'inclusion des femmes et de diverses générations dans les stratégies de gestion de patrimoine des clients.



Maintenir un cyber-environnement sécuritaire et privé pour ses activités, couvrant tous les aspects, des employés aux clients. Cet objectif cadre avec l'approche et les priorités de Sagard en matière de cybersécurité: sécurité de l'information, protection des renseignements personnels et conformité.

Tirer parti des ressources de Sagard, y compris le CISO, pour:

- Fournir une formation obligatoire sur la cybersécurité aux employés.
- Former les familles sur les risques liés à la cybersécurité et à la protection des données.
- Aider les familles à élaborer leurs propres plans et les conseiller en cas d'incident.

Collaborer avec un fournisseur de solutions en cybersécurité pour offrir de la formation et des solutions en matière de cybersécurité aux clients afin de s'assurer que les systèmes sont conçus avec des défenses appropriées contre les cybermenaces.

Choisir un système de voûte numérique sécurisé pour intégrer la tenue des dossiers de notre entreprise à la tenue des dossiers personnels de nos clients.



“ Le présent rapport présente les principaux piliers de notre approche en matière d’investissement responsable en ce qui a trait à la DEI, à la cybersécurité et au climat. Il souligne également la façon dont nous priorisons ces questions au sein de notre entreprise et de notre processus d’investissement et auprès de nos sociétés en portefeuille.

Nous reconnaissons que l’investissement responsable est un parcours et qu’il reste encore du travail à faire sur plusieurs de ces fronts. Nous avons hâte de faire rapport de nos progrès chaque année.

”

Notes de fin de document

1. Sauf indication contraire, les références à “Sagard”, “l’entreprise”, “nous” et “notre” désignent Sagard Holdings Management Inc. ainsi que ses filiales (EverWest et Sagard Europe) et, lorsque le contexte l’exige, inclut les fonds d’investissement et les entités gérés ou parrainés par des filiales de Sagard Holdings Management Inc. et ses “partenaires d’écosystème” (Grayhawk et Diagram) et n’inclut pas les sociétés en portefeuille.
2. “Société en portefeuille” s’entend d’une société de portefeuille, y compris tout autre placement effectué par un véhicule géré par Sagard, y compris, sans s’y limiter, des titres cotés en bourse, des biens immobiliers, certains placements dans des redevances liées aux soins de santé, certains placements dans des instruments de crédit privés et des fonds gérés à l’externe. “Société en portefeuille” est utilisé à des fins d’illustration pour faciliter la présentation et il ne faut pas présumer que les politiques et pratiques de Sagard à l’égard des sociétés en portefeuille sont appliquées de manière uniforme à l’égard de l’une ou l’autre ou de l’ensemble des sociétés en portefeuille.
3. “Sagard Europe” désigne Sagard SAS et ses filiales.
4. Les ODD sont de nature ambitieuse. L’analyse servant à déterminer si et comment certaines initiatives peuvent contribuer aux ODD est subjective et dépend d’un certain nombre de facteurs. Rien ne garantit que des parties raisonnables s’accorderont sur la décision quant à savoir si certains projets ou investissements contribuent à un ODD donné. Par conséquent, les investisseurs ne devraient pas se fier indûment à l’application des ODD par la société, car cette application peut changer en tout temps et à la seule discrétion de la société. De plus, les statistiques et les mesures relatives aux questions ESG sont des estimations et peuvent être fondées sur des hypothèses ou l’élaboration de normes (y compris les hypothèses internes de Sagard).
5. Cette statistique ne s’applique pas à Grayhawk.
6. Cette statistique s’applique uniquement à Sagard Amérique du Nord.
7. Les “sociétés de portefeuille” sont des sociétés détenues à titre de placements par les fonds d’investissement et les véhicules gérés ou parrainés par la société.
8. Le “conseil d’administration” renvoie au conseil d’administration de Sagard Holdings Management Inc.
9. Les actifs sous gestion (“ASG”) au 31 décembre 2022 correspondent à la somme des éléments suivants :
 1. la valeur de l’actif net des fonds de capital-investissement, de capital de risque, de crédit privé et de soins de santé, y compris les engagements de capital non appelés de ces fonds et le levier financier inutilisé;
 2. la valeur brute de l’actif des biens immobiliers sous-jacents des fonds EverWest et des comptes distincts, la juste valeur des actifs détenus dans des véhicules de co-investissement gérés par Sagard Holdings Manager LP et les engagements de capital non appelés de ces véhicules de co-investissement;
 3. Les ASG d’autres gestionnaires contrôlés, directement ou indirectement, par Sagard Holdings Inc.;
 4. la juste valeur de tous les autres actifs détenus, directement ou indirectement, par Sagard Holdings Inc. qui ne sont pas par ailleurs compris dans les clauses ci-dessus. Certains de ces actifs ne sont pas couverts par cette politique d’investissement responsable.
10. Comprend les employés de certaines filiales de Sagard Holdings Management Inc. et de Sagard SAS, Grayhawk Holdings Inc. (Grayhawk) et d’EverWest Holdings Inc. (EverWest) au 31 décembre 2022.
11. Inclut les sociétés en portefeuille de tous les fonds de capital-investissement (y compris le capital-investissement européen), de crédit privé, de redevances du secteur des soins de santé et de capital de risque (à l’exclusion de Diagram) gérés par certains membres du groupe de Sagard Holdings Management Inc. au 31 décembre 2022.
12. Supra note 5
13. Dans cette phrase, le terme “mandat” désigne une interaction en matière de cybersécurité avec une partie autre que Sagard Amérique du Nord. Il peut notamment s’agir, entre autres, de processus guidés tels que des exercices de simulation cybernétique (TTX), d’un soutien dans le cadre d’une réponse à un incident, d’un soutien dans le cadre du recrutement d’un responsable de la cybersécurité ou de la recherche de fournisseurs, de conseils sur des sujets précis, de séances d’information sur la cybersécurité adaptées aux gestionnaires de grande fortune/de patrimoine, de l’organisation de discussions au sein de l’écosystème sur des éléments d’actualité tels que les gestionnaires de mots de passe ou l’intelligence artificielle (IA), ou encore de rétroactions sur les discussions axées sur la cybersécurité.
14. Supra note 6
15. Par “groupe sous-représenté”, on entend les minorités de genre, les minorités raciales/ethniques, les populations autochtones, la communauté LGBTQ+ et les anciens combattants.
16. Supra note 6
17. «Sagard Amérique du Nord» désigne Sagard, à l’exclusion de Sagard Europe, EverWest et les partenaires de l’écosystème de Sagard.
18. Sagard est en train de développer son expertise et sa capacité en matière de scénarios climatiques et de les déployer dans le cadre de ses processus d’investissement au cas par cas. Au 31 décembre 2022, les équipes Sagard Private Equity Canada, Portage Ventures, Sagard Credit et EverWest avaient réalisé une analyse des scénarios climatiques pour leurs portefeuilles existants. La couverture du portefeuille de cette analyse pour chaque stratégie variait de 15 % à 100 %.
19. La structure de gouvernance de Sagard en matière d’investissement responsable a été adoptée au premier trimestre de 2023.
20. «Comité de développement durable» désigne le comité de développement durable de Sagard, à l’exclusion de Grayhawk.
21. «Comité de direction» désigne le comité de direction de Sagard, à l’exclusion de Grayhawk.
22. Cette disposition ne s’applique pas à Sagard Europe ni à Grayhawk.
23. Dans la présente politique, les mentions de “stratégies” ou de “stratégies d’investissement”, selon le contexte, renvoient aux stratégies d’investissement de Sagard telles que : Portage Ventures, Sagard Private Equity Canada, Sagard Credit, Sagard Healthcare, EverWest, Diagram Ventures et Grayhawk, mais ne comprennent pas Portage SPAC.
24. Supra note 18.
25. Dans le premier paragraphe, “Sagard” désigne Sagard Amérique du Nord.
26. Cette disposition ne s’applique pas à Sagard Europe ni à Grayhawk.
27. Supra note 6.
28. Ibid.
29. Ibid.
30. Supra note 13.
31. Supra note 6.
32. Supra note 18.
33. Supra note 6.
34. Cette initiative s’applique uniquement à Sagard Amérique du Nord, Sagard Europe et EverWest.
35. Supra note 6.
36. Ibid.
37. Cette initiative s’applique uniquement à Sagard Amérique du Nord, Sagard Europe et Diagram.
38. Cette initiative s’applique uniquement à Sagard Amérique du Nord et Sagard Europe.
39. Creative Destruction Lab (CDL) est un organisme sans but lucratif qui offre un programme axé sur les objectifs à des entreprises en phase de démarrage, en sciences et en technologie qui sont très évolutives.
40. Cette initiative s’applique uniquement à Sagard Amérique du Nord et à Diagram.
41. Indspire est un organisme de bienfaisance enregistré autochtone national qui investit dans l’éducation des Autochtones au bénéfice à long terme de ces personnes, de leurs familles et de leurs collectivités, ainsi que du Canada. Sagard uniquement.
42. Cette initiative s’applique uniquement à Grayhawk.
43. Supra note 40.
44. Dans la présente annexe, les termes “nous” et “notre” désignent la stratégie ou partenaire d’écosystème respectif, selon le cas, sous chaque rubrique. Sauf indication contraire, les renseignements figurant sous chaque rubrique se rapportent uniquement à la stratégie ou au partenaire écosystémique visé par la rubrique.
45. Ce chiffre devrait fluctuer à mesure que Portage Ventures III déploie son capital au fil du temps. Environ 29 % des actifs sous gestion du fonds sont actuellement déployés.
46. La réception d’attributions par EverWest, Sagard ou les actifs décrits aux présentes ne garantit pas que les objectifs de placement d’EverWest ou de Sagard ont été atteints ou qu’ils ont été atteints. De plus, ces attributions ne constituent pas une recommandation ou une évaluation des activités de gestion d’investissement d’EverWest ou de Sagard, et elles ne devraient pas être considérées comme telles.
47. Selon les conclusions de la réunion du groupe de travail des Laboratoires Delbert du 25 avril 2023. Le libellé exact pourrait changer après la publication.

Clause de reconnaissance et de non-responsabilité

En acceptant la réception du présent document et en examinant le contenu des présentes, vous reconnaissez avoir lu les modalités suivantes et y avoir consenti.

L'information contenue dans les présentes est présentée sous forme de résumé pour faciliter la présentation. Il n'est pas complet et ne devrait pas être considéré comme tel. L'information présentée dans le présent document a été tirée de diverses sources que Sagard estime être exactes, mais n'a pas été en mesure de vérifier de façon indépendante et ne le garantit pas. Sagard ne fait aucune déclaration et ne donne aucune garantie, expresse ou implicite, quant à l'exactitude ou à l'exhaustivité des renseignements contenus aux présentes. Certains renseignements contenus dans les présentes proviennent de sources publiées ou ont été préparés par des tiers, notamment des sociétés dans lesquelles les clients de Sagard ont investi, et Sagard n'a pas vérifié ces renseignements de façon indépendante. Dans certains cas, ces renseignements n'ont pas été mis à jour jusqu'à la date des présentes. Tous les renseignements contenus aux présentes sont susceptibles d'être révisés et les renseignements qui y sont énoncés ne se veulent pas exhaustifs.

Les informations relatives à l'investissement responsable (" IR «) contenues dans le présent document sont fournies uniquement à titre d'information et visent à donner une indication de certaines initiatives et normes en matière d'IR que Sagard applique lorsqu'elle cherche à évaluer et/ou à améliorer les caractéristiques d'IR d'un investissement dans le cadre de l'objectif plus large de maximisation des rendements financiers sur les investissements. Il ne faut pas présumer que les initiatives, politiques, procédures, pratiques, normes, données, objectifs, cibles ou mesures en matière d'IR décrits dans le présent document s'appliqueront à Sagard en tant qu'entreprise, à chacune des stratégies d'investissement de Sagard ou à chaque société dans laquelle Sagard investit, ou qu'ils se sont appliqués à chacun des investissements extérieurs de Sagard. Rien ne garantit que les opérations et/ou les processus de Sagard décrits dans le présent document seront maintenus, et ces processus et opérations peuvent changer, même de manière importante, ou ne pas être appliqués à un investissement particulier ou de manière cohérente dans les opérations commerciales de Sagard. Le processus d'investissement réel utilisé pour tout ou partie des investissements de Sagard peut différer sensiblement du processus décrit dans le présent document. L'IR n'est qu'une des nombreuses considérations que Sagard prend en compte dans ses décisions d'investissement, et d'autres considérations devraient, dans certaines circonstances, l'emporter sur l'IR. Les considérations relatives à l'IR seront soumises dans chaque cas aux obligations fiduciaires de Sagard et aux termes des documents de gouvernance des fonds et autres véhicules d'investissement gérés par Sagard. En conséquence, certains investissements peuvent présenter des caractéristiques incompatibles avec les initiatives, politiques, procédures, pratiques, normes, données, objectifs ou mesures décrits dans le présent document. En particulier, en raison de facteurs tels que la classe d'actifs d'une stratégie d'investissement ou d'autres caractéristiques d'une opportunité d'investissement particulière, Sagard n'aura pas toujours la capacité de contrôler, superviser, évaluer, analyser, voter, notifier, s'engager avec, soutenir, causer, impacter, diriger, encourager ou influencer de toute autre manière une entité investie en ce qui concerne les questions de RI. Ce rapport cherche à décrire les politiques et les pratiques de Sagard, mais il existe des différences entre les classes d'actifs au sein de l'entreprise. Par conséquent, il convient de tenir compte du style et du processus d'investissement, des droits de gouvernance de Sagard à l'égard d'un investisseur ou d'une catégorie d'actifs d'un investisseur, de la capacité de Sagard à contrôler la performance de l'investissement responsable, ainsi que d'autres facteurs. Par conséquent, les pratiques réelles ou les résultats des placements responsables pour un placement ou une société en portefeuille en particulier peuvent différer considérablement de ceux décrits dans le présent rapport. Pour plus de certitude, bien que nous nous efforcions d'intégrer les principes de l'information intégrée au cours de notre processus d'investissement, le cas échéant, nous pourrions ne pas envisager ou tenter d'entreprendre des activités de gérance ou de vote des actionnaires dans tous les cas ou à toutes les étapes de notre processus d'investissement. Sagard est autorisée à déterminer, à son gré, qu'il n'est pas approprié, applicable, faisable ou pratique de mettre en œuvre ou de mener à terme certaines de ses initiatives, politiques et procédures en matière d'information sur les risques en fonction du coût, du calendrier, des caractéristiques de l'actif ou d'autres facteurs, et les renvois dans le présent rapport à des termes comme " approprié ", " applicable ", " faisable " sont réputés refléter ce fait. Les énoncés sur les initiatives ou les pratiques en matière d'investissement net liées aux sociétés de portefeuille ou aux sociétés en portefeuille ne s'appliquent pas dans tous les cas et dépendent de facteurs comme, sans s'y limiter, le cycle de vie d'une stratégie d'investissement de Sagard donnée, la pertinence ou l'état de mise en œuvre d'une initiative d'investissement net liée à la société de portefeuille ou au sein de celle-ci, la nature et/ou l'ampleur de l'investissement dans Sagard, la propriété de Sagard ou le contrôle ou l'influence exercé par Sagard à l'égard de l'investissement net dans Sagard, ses équipes de placement, ses groupes de sociétés, ses équipes de gestion d'actifs, ses équipes d'exploitation de portefeuille, ses sociétés, ses placements et/ou ses entreprises, déterminent au cas par cas.

La description de toute initiative ESG ou des réalisations en matière d'investissement net ou des pratiques ou résultats améliorés ne vise pas nécessairement à indiquer que Sagard a grandement contribué à ces réalisations, pratiques ou résultats. Par exemple, les efforts déployés par Sagard en matière d'investissement dans les entreprises ont pu être l'un des nombreux facteurs — y compris d'autres facteurs comme l'engagement de la direction des sociétés de portefeuille, des conseillers et d'autres tiers — qui ont contribué au succès décrit dans chacune des études de cas décrites dans le présent rapport.

Les documents ci-joints vous sont fournis à condition que vous compreniez et acceptiez leurs limites inhérentes, que vous ne vous y fiez pas pour prendre ou recommander une décision d'investissement à l'égard des titres pouvant être émis et que vous les utilisiez uniquement aux fins de discuter avec Sagard de votre intérêt préliminaire à investir dans une opération du type décrit aux présentes. Tout investissement dans les marchés privés comporte divers risques; ces risques devraient être examinés attentivement par les investisseurs éventuels avant qu'ils ne prennent une décision d'investissement. Chaque investisseur éventuel devrait consulter ses propres conseillers professionnels quant aux questions juridiques, fiscales, comptables, réglementaires et autres avant d'investir.

Les investissements dans les fonds parrainés par Sagard n'ont pas été et ne seront pas recommandés ou approuvés par une commission des valeurs mobilières ou une autorité de réglementation fédérale, provinciale ou étatique. Les autorités qui précèdent ne se sont pas prononcées sur l'exactitude du présent résumé ni sur son caractère adéquat.

Comme tous les investissements, un investissement dans un Fonds comporte un risque de perte. Les produits d'investissement comme un Fonds sont conçus uniquement pour les investisseurs avertis qui peuvent subir la perte de leur investissement. Par conséquent, ces produits d'investissement ne conviennent pas à tous les investisseurs. Un Fonds n'est pas assujéti aux mêmes exigences réglementaires ou à des exigences similaires que les organismes d'investissement collectif ou d'autres véhicules d'investissement collectif plus réglementés.

Un investissement dans un fonds géré ou conseillé par Sagard (aux fins de la présente reconnaissance de responsabilité, un " Fonds "). Rien ne garantit que un Fonds sera en mesure de générer des rendements pour ses investisseurs ou que les rendements seront aux niveaux actuellement prévus par Sagard. Le succès d'un Fonds dépendra de nombreux facteurs, y compris la capacité de Sagard à repérer, à choisir, à conclure et à liquider des investissements appropriés. La négociabilité et la valeur d'un tel investissement, et par conséquent le rendement que un Fonds tirera d'un tel investissement, dépendront de nombreux facteurs indépendants de la volonté d'un Fonds ou de Sagard. Rien ne garantit qu'un Fonds ou Sagard évaluera correctement la nature et l'ampleur des divers facteurs qui pourraient avoir une incidence sur la valeur de ses investissements. Un investissement dans un Fonds est soumis à un certain nombre de risques et de limitations importants qui sont décrits dans le memorandum de placement privé. Pour plus d'informations, veuillez consulter le memorandum de placement privé du fonds concerné.

Sagard Holdings Manager LP et Sagard Holdings Manager (US) LLC sont chacune inscrit à titre de conseiller en investissement en vertu de la loi des États-Unis intitulée Investment Advisers Act, 1940, dans sa version modifiée. Sagard Holdings Manager (Canada) Inc. est inscrite à titre de courtier sur le marché dispensé dans les provinces de la Colombie-Britannique, de l'Alberta, du Manitoba, de l'Ontario, du Québec et de la Nouvelle-Écosse et agira à titre de courtier pour les achats de participations dans des fonds conseillés par Sagard Holdings Manager LP dans les provinces canadiennes où elle est inscrite. La Commission des valeurs mobilières de l'Ontario est l'autorité principale de Sagard Holdings Manager (Canada) Inc. Sagard agit à titre de gestionnaire d'investissements de Portage Ventures, Sagard Credit, Sagard Senior Lending Partners, Sagard Healthcare et Sagard Private Equity Canada.

Certains énoncés et certains renseignements contenus dans ces documents constituent ou sont fondés sur des énoncés ou des renseignements " prospectifs " fondés sur l'expérience et les attentes relatives à ces types d'investissements. Les énoncés prospectifs contenus dans ces documents comprennent des énoncés relatifs, entre autres, aux projections, aux prévisions ou aux estimations des flux de trésorerie, des rendements ou des rendements, aux analyses de scénarios ou à la composition proposée ou prévue du portefeuille et aux événements, au rendement ou aux attentes futurs prévus. Par exemple, de tels énoncés sont parfois indiqués par des mots tels que " s'attend à ", " estime ", " croit ", " prévoit ", " cherche à ", " peut ", " a l'intention de ", " tente ", " fera ", " probable ", " devrait " ou la forme négative de ceux-ci et des expressions semblables. Les énoncés prospectifs sont intrinsèquement incertains et ne constituent pas des garanties de rendement futur et sont assujéti à de nombreux risques, incertitudes et hypothèses qui sont difficiles à prévoir. Par conséquent, les événements ou les résultats réels ou la performance réelle de Portage Ventures, Sagard Credit, Sagard Senior Lending Partners, Sagard Healthcare et Sagard Private Equity Canada peuvent différer sensiblement de ceux reflétés ou envisagés dans ces énoncés prospectifs en raison de divers facteurs. Aucune déclaration ni garantie, expresse ou implicite, n'est faite ou donnée quant aux énoncés prospectifs et à l'information prospective, et il ne faut pas se fier indûment à ces énoncés et à cette information prospective. Sagard n'a pas l'obligation et ne s'engage pas à réviser ou à mettre à jour ces documents ou les énoncés prospectifs figurant aux présentes, sauf si la loi l'exige. En outre, à moins que le contexte n'exige une interprétation différente, les mots " comprennent ", " comprend ", " y compris " et d'autres mots de portée similaire sont conçus pour être indicatifs plutôt que restrictifs.

L'information contenue dans les documents ci-joints reflète les intentions générales de Sagard. Rien ne garantit que ces intentions ne changeront pas ou qu'elles ne seront pas ajustées pour tenir compte de l'environnement dans lequel Sagard exercera ses activités. Certaines déclarations contenues dans ces documents contiennent des indications de performances antérieures. Le rendement passé et les renseignements historiques ne sont pas nécessairement représentatifs des activités ou des rendements futurs, et rien ne garantit que Sagard obtiendra des résultats comparables. Les conclusions et les opinions ne garantissent pas des événements ou des performances futurs. Ni Sagard, ni ses filiales ou les membres de son groupe ne sont responsables des erreurs ou des omissions dans les renseignements ou des pertes ou des dommages subis.

Les documents contenus dans les présentes ne sont fournis qu'à titre informatif et ne constituent pas une offre de vente ni la sollicitation d'une offre d'achat d'une participation dans des véhicules d'investissement gérés par Sagard.

Aucune commission des valeurs mobilières ni aucune autorité de réglementation aux États-Unis ou dans un autre pays ne s'est prononcée sur la qualité d'un investissement dans un Fonds ni sur l'exactitude ou le caractère adéquat des renseignements ou des documents contenus aux présentes ou autrement. Ces renseignements ne constituent pas un prospectus, un appel public à l'épargne ou une notice d'offre au sens de la législation en valeurs mobilières applicable et ne doivent en aucun cas être interprétés comme tels. Les renseignements contenus dans les présentes sont destinés uniquement aux " acquéreurs admissibles " au sens de la loi des États-Unis intitulée Investment Company Act of 1940 et, au Canada, aux " investisseurs qualifiés " au sens de la législation en valeurs mobilières applicable. Une telle offre ou sollicitation ne peut être faite qu'en vertu d'un memorandum de placement privé confidentiel ou d'un document similaire, qui qualifie dans son intégralité les informations contenues dans le présent document et contient une description des risques liés à l'investissement. Les documents ci-joints sont également donnés sous réserve de tout contrat de société en commandite ou document similaire et de toute convention de souscription se rapportant à un véhicule d'investissement géré par Sagard. Tous ces autres documents relatifs à un véhicule d'investissement géré par Sagard devraient être examinés attentivement avant d'investir.

Le présent document, qui a été préparé uniquement à des fins d'information par Sagard, est confidentiel et vous est fourni sous réserve expresse qu'il ne sera pas reproduit ou transmis par vous à des tiers sans le consentement écrit préalable de Sagard. Sans limiter la portée de ce qui précède, vous (ainsi que vos employés et mandataires) vous engagez à préserver la confidentialité des renseignements contenus dans les présentes de la manière prévue dans les présentes et à faire en sorte que vos administrateurs, associés, dirigeants, employés, conseillers professionnels et représentants utilisent ces renseignements uniquement à des fins d'information et à aucune autre fin et à ne pas divulguer ces renseignements à une autre partie. Si vous n'êtes pas le destinataire de ce document, vous êtes informé que l'utilisation, la diffusion, la citation ou la reproduction de ce document sont strictement interdites et peuvent être illégales.

Des informations complémentaires sont disponibles sur demande.

Toutes les références aux " dollars " ou aux " \$ " sont des références aux dollars américains, sauf indication contraire.

Toutes les informations sont présentées au 31 décembre 2022, sauf indication contraire.

Sagard^{MD} et Portage Ventures^{MD} sont des marques de commerce de Sagard et de ses sociétés affiliées. Tous droits réservés.



Montréal

1172 Sherbrooke Ouest
Montréal, QC H3A 1H6
Canada
+1 (514) 286-6248

Toronto

161 Bay Street, Suite 5000
Toronto, ON M5J 2S1
Canada
+1 (416) 607-2250

New York

280 Park Avenue, 29th Floor East
New York, NY 10017
United States
+1 (212) 380-5605

Paris

49/51, Avenue George V
75008 Paris
France
+33 (0)1 53 83 30 00

Denver

1099 18th Street, Suite 2900
Denver, Colorado 80202
United States
+1 (303) 986-2222

Naples

4850 Tamiami Trail North, Suite 301
Naples, FL 34103
United States